

ART ROCK 2011



9-10-11-12 JUIN ST-BRIEUC / CÔTES D'ARMOR



Le week-end de Pentecôte –en juin cette année- pour rendez-vous et la Ville de Saint-Brieuc pour décor, Art Rock, festival aux multiples visages, convoque les arts sur scène ou dans des lieux plus atypiques. Musique, danse, arts plastiques et multimédia, théâtre, photographie, se confondent dans une synergie parfaite. Lever de rideau sur une programmation séduisante et effrontée à découvrir les 9, 10, 11 et 12 juin à l'occasion d'une 28e édition frénétique et fédératrice.

Tandis que **Miss.tic** pose sa griffe de velours sur les murs de Saint-Brieuc et dans l'ancien Monoprix, les six peintres chanteurs de la compagnie Luc Amoros composent et décomposent leurs fresques éphémères comme autant de fenêtres sur le monde. Une empreinte qui marquera la ville autant que les esprits.

Provoquant et subversif, « The Ballad of sexual dependency » bouscule à son tour les pensées. Le milieu punk new-yorkais, immortalisé par la célèbre artiste **Nan Goldin** dans les années 80, y est mis en musique par le trio surréaliste et savoureusement cynique **The Tiger Lillies** dans une alchimie palpable.

Dans une grâce diaphane, **Agnès Obel** et **Anna Calvi** font frémir un public qui s'abandonne à leur musique ensorcelante, autant qu'au charme oriental d'**Hindi Zahra**.

Place au rock grand standing scène Poulain Corbion avec la classe imparable du gentleman **Bryan Ferry** et les costumes impeccables des Suédois **The Hives**. **AaRon** représente avec élégance la pop à la française, et **Aloe Blacc** porte avec brio les couleurs de la soul.

Branchés sur 100 000 volts, **The Jon Spencer Blues Explosion**, **Cali Klaxons** électrisent l'ambiance, relayés par **The Inspector Cluzo**, **Solange La Frange**, **Radio Radio**, **Boogers** pour une série de lives décalés au Forum de la Passerelle.

Changement de cap pour **Yelle** et **Yann Tiersen**. La première revient avec un album fauve à souhait, pendant que le second privilégie la guitare au violon. Quant à **Julian Marley** et **Staff Benda Bilili**, ils perpétuent les traditions avec une ferveur communicative.

Parallèlement, les arts multimédias défient les perceptions sensorielles. Alors qu'**Enersto Klar** et **Kit Webster** se jouent de la géométrie de l'espace, **Adrien M** et **Kyle Mc Donald** confrontent les spectateurs à la métamorphose de leur propre corps. Le public est également pris à parti par les insectes de **Squidsoup** et de **Chris Sugrue**. La frontière entre réel et virtuel n'a jamais été aussi perméable...

Préambule de cette 28e édition le jeudi 9 juin avec une soirée d'ouverture artistique agitée entre

Forum et Grand Théâtre de la Passerelle. Du suffocant « Inject » d'**Herman Kolgen** au magnétique **Ei Wada** en passant par le futuriste **Hiroaki Umeda**, les festivaliers croisent trois artistes hybrides capables de transcender les disciplines dans une tension numérique tangible. Un plateau clôturé par les Islandais **Who Knew** pour un live volcanique. **Musiciens du métro parisien, chefs cuisiniers des Côtes d'Armor, artistes locaux, rencontres littéraires** sont également partie prenante de l'affiche du festival Art Rock 2011.

Dans le respect de ses valeurs fondamentales, Art Rock fait tomber les masques et dévoile l'infinie connivence des arts.

Une édition de haute voltige !

SOMMAIRE



Communiqué de presse	p.2
Programmation et tarifs	p.4
Carte blanche à Miss.Tic	p.5
Rencontres musicales et littéraires	p.6
Soirée d'ouverture	p.7
« The Ballad of sexual dependency » Nan Goldin & The Tiger Lillies	p.9
« Page blanche » Compagnie Luc Amoroso	p.10
Art numérique	p.11
Numeri'Art et vidéos	p.15
Musique vendredi 10 juin	p.16
Musique samedi 11 juin	p.19
Les projets du Petit Théâtre	p.23
Musique dimanche 12 juin	p.24
Les Musiciens du Métro	p.28
Rock'n Toques	p.29
Autour d'Art Rock	p.30
Points de vente	p.31
Transport et hébergement	p.32
Accueil presse	p.33
Equipe	p.34
Partenaires	p.35
Communiqués partenaires	p.36



Organisation : Association Wild Rose
Direction : Jean-Michel Boinet
Administration : Jérôme Chevalier
Communication : Solène Ouillon assistée de Charlotte Naymark
solene.ouillon@artrock.org
Presse nationale : Claire Malard
claire.malard@artrock.org
Presse régionale : Lauréline Gicquel
laureline.gicquel@artrock.org
Infos médias : 02 96 68 46 25 | Infos public : La Passerelle, scène
nationale de SAint-Brieuc : 02 96 68 18 40
info@artrock.org / www.artrock.org

		JEUDI 9 JUIN	VENDREDI 10 JUIN	SAMEDI 11 JUIN	DIMANCHE 12 JUIN
LA PASSERELLE SCENE NATIONALE	GRAND THEATRE	20H30 - 1H30 / 12euros	20H30-22H / 15euros	20H30-22H / 15euros	15H-18H / 15euros
		"Holistic Strata" HIROAKI UMEDA "Inject" HERMAN KOLGEN	THE TIGER LILLIES & NAN GOLDIN "The Ballad of sexual dependency"	THE TIGER LILLIES & NAN GOLDIN "The Ballad of sexual dependency"	AGNES OBEL FLORENT MARCHET
	FORUM SOIREE	"Braun Tube Jazz Band" EI WADA WHO KNEW	22H30-3H / 12euros	22H30-3H / 12euros	22H30-3H/12euros
			KING CHARLES FILEWILE THE JOY FORMIDABLE	THE RAVEONETTES IS TROPICAL THE INSPECTOR CLUZO	THE LEGENDARY TIGERMAN RADIO RADIO SOLANGE LA FRANGE
	FORUM JOURNEE		17H-18H / GRATUIT	15H-16H / GRATUIT	
			BOOGERS	BUMPKIN' ISLAND	
	PETIT THEATRE		12H-00H / GRATUIT	12H-00H / GRATUIT	12H-00H / GRATUIT
			ART FUTURA FILMS ARTE	ART FUTURA FILMS ARTE	ART FUTURA FLMS ARTE
				16H-18H / 10euros	18H-19H30 / 10 euros
			"Braun Tube Jazz Band" EI WADA TUNE-YARDS	"Braun Tube Jazz Band" EI WADA "Dust" HERMAN KOLGEN	
POULAIN CORBION Grande scène extérieure		18H-2H / 30 euros	18H-2H / 30 euros	17H30-1H / 30 euros	
		HINDI ZAHRA STAFF BENDA BILILI THE JON SPENCER BLUES EXPLOSION THE HIVES YELLE	LILLY WOOD AND THE PRICK YANN TIERSEN ALOE BLACC CALI AARON	ANNA CALVI JULIAN MARLEY KLAXONS BRYAN FERRY	
VILLAGE Place de la Résistance		16H-1H / GRATUIT	12H-1H / GRATUIT	12H-1H / GRATUIT	
		"LES MUSICIENS DU METRO" SMOD BAZAR ET BEMOLS MINUIT 6 HEURES KEISHO OHNO SOLYL-S	"LES MUSICIENS DU METRO" SMOD BAZAR ET BEMOLS MINUIT 6 HEURES KEISHO OHNO MISS WHITE SOLYL-S KARINE HUET	"LES MUSICIENS DU METRO" SMOD BAZAR ET BEMOLS MINUIT 6 HEURES KEISHO OHNO MISS WHITE SOLYL-S KRISMENN	
		ROCK'N TOQUES	ROCK'N TOQUES	ROCK'N TOQUES	
RUES DE SAINT-BRIEUC		22H30-2H / GRATUIT	22H30-2H / GRATUIT	22H30-2H / GRATUIT	
		NUMERIART	NUMERIART	NUMERIART	
PARC DES PROMENADES			22H30-23H30 / GRATUIT	22H30-23H30 / GRATUIT	
			COMPAGNIE LUC AMOROS "Page blanche"	COMPAGNIE LUC AMOROS "Page blanche"	
MUSEE DE SAINT-BRIEUC PAVILLON DES EXPOSITIONS TEMPORAIRES		10H-20H / GRATUIT	10H-1H / GRATUIT	10H-1H / GRATUIT	
		KIT WEBSTER Création ADRIEN M "Anamorphose Chronotrope" KYLE MC DONALD "The Janus Machine" CHRIS SUGRUE "Delicate Boundaries" SQUIDSOU "Glowing Pathfinder Bugs" ERNESTO KLAR "Luzes Relacionais"	KIT WEBSTER Création ADRIEN M "Anamorphose Chronotrope" KYLE MC DONALD "The Janus Machine" CHRIS SUGRUE "Delicate Boundaries" SQUIDSOU "Glowing Pathfinder Bugs" ERNESTO KLAR "Luzes Relacionais"	KIT WEBSTER Création ADRIEN M "Anamorphose Chronotrope" KYLE MC DONALD "The Janus Machine" CHRIS SUGRUE "Delicate Boundaries" SQUIDSOU "Glowing Pathfinder Bugs" ERNESTO KLAR "Luzes Relacionais"	KIT WEBSTER Création ADRIEN M "Anamorphose Chronotrope" KYLE MC DONALD "The Janus Machine" CHRIS SUGRUE "Delicate Boundaries" SQUIDSOU "Glowing Pathfinder Bugs" ERNESTO KLAR "Luzes Relacionais"
		GRATUIT			
		EXPOSITION NUMERIQUE BOUILLANTS #3			
7 BIS RUE BARATOUX		8H30-19H30 / GRATUIT	8H30-19H30 / GRATUIT	8H30-19H30 / GRATUIT	
		EXPOSITION DE PHOTOGRAPHIES	EXPOSITION DE PHOTOGRAPHIES	EXPOSITION DE PHOTOGRAPHIES	
LES CHAMPS		20H-23H / GRATUIT	10H-00H / GRATUIT	10H-00H / GRATUIT	
		CARTE BLANCHE A MISS.TIC	CARTE BLANCHE A MISS.TIC	CARTE BLANCHE A MISS.TIC CONFERENCES LITTERAIRES	
ANCIEN MONOPRIX		20H-23H / GRATUIT	10H-00H / GRATUIT	10H-00H / GRATUIT	
		CARTE BLANCHE A MISS.TIC	CARTE BLANCHE A MISS.TIC	CARTE BLANCHE A MISS.TIC CONFERENCES LITTERAIRES	

Forfait festival (4 jours) : 75 €

Accès à tous les spectacles.
Jeudi sur réservation (02 96 68 18 40) dans la limite des places disponibles.
1 spectacle au choix au Grand Théâtre vendredi, samedi ou dimanche sur réservation (02 96 68 18 40) dans la limite des places disponibles.
Accès non prioritaire au Petit Théâtre.

Forfait journée
vendredi, samedi ou dimanche : 38 €

Accès à tous les spectacles de la journée.
Représentation au Grand Théâtre incluse : billet à retirer le jour même, au plus tard une heure avant l'ouverture des portes, dans la limite des places disponibles.
Accès non prioritaire au Petit Théâtre.

Forfait Poulain Corbion : 65 €

Accès à Poulain Corbion les 3 jours.

A LA VIE, A L'AMOR

CARTE BLANCHE A MISS.TIC
ANCIEN MONOPRIX
9 JUIN AU 17 JUILLET
GRATUIT



Ses femmes, ses silhouettes de femmes, ses pochoirs : elle est chacune d'elles.

Dans ses dernières œuvres, des hommes s'immiscent... s'introduisent... Même des couples apparaissent. Aurait-on vu passer aussi un trio libertin ?

Art Rock et la Galerie W s'associent pour la première fois en 2010 pour proposer l'exposition Troy Henriksen dans un lieu historique de Saint-Brieuc, bien que nouveau pour le festival : l'ancien Monoprix. Une grande première pour tout le monde et une expérience inoubliable, renouvelée aujourd'hui autour des célèbres pochoirs de Miss.Tic, qui signe l'affiche de l'édition 2011 du festival.

GALERIE W LANDAU
44 rue Lepic Paris 18
info@galeriew.com
+33 1 42 54 80 24
www.galeriew.com

En partenariat avec :



« La Galerie W vit avec Miss.Tic depuis le début du début du début. Entre elle et nous, c'est à la vie à l'amor.

Miss.Tic se livre*. Méfiante, sauvage, incisive, toujours sur le qui-vive, et vive, jamais tendre avec elle-même, résiliente avant que le mot ne soit galvaudé, Miss.Tic se confie, dit tout et ne dit surtout rien, sauf l'essentiel.

Femme de l'être, elle est poète, sa tête fait des cabrioles avec les lettres.

«J'incarne la saltimbanque. Dans mes déroutes, des compagnons de route. Dans mes illuminations, des poètes. Je suis partie de zéro vers l'infini. J'ai trouvé ma voie parmi les souvenirs à inventer. Et toujours ce sentiment de l'œuvre à venir, ce mystère en moi.»

Miss.Tic est drôle, subtile déroutante et vivante. Elle sait que C'est la vie, ça va passer. Trouve que Mieux que rien c'est pas assez. Elle aime l'amour : Don d'orgasme, Jouissens, Cet instant où tout converge. Connait les hommes : Cueillir l'éros de la vie, Le masculin l'emporte mais où ? L'être humain : L'absence est une drogue dure, Mon regard est noir de monde...

Fragments sur affiches déchirées, sur des morceaux de palissades, pièces mixtes, pochoirs sur tôles, pochoirs sur toiles... L'artiste installe une trentaine d'œuvres inédites et uniques pour une exposition vivante, amoureuse, passionnée, poétique et éminemment artistique. La poésie ne raconte pas d'histoire.

* Miss.Tic – A la vie, à l'amor – Critères Éditions – Novembre 2010.



16H AU MONOP'

RENCONTRES MUSIQUE ET LITTÉRATURE
SAMEDI 11 & DIMANCHE 12 JUIN | 16:00→17:30
GRATUIT



SAMEDI

L'ART DE LA BIO



Pourquoi et comment écrit-on des biographies ? Seul dans son coin, avec l'accord de l'artiste, à deux mains, en historien, en fan de la première heure, tout est possible... Autorisées ou pas, les biographies dévoilent une certaine intimité de l'artiste et engagent toujours la responsabilité des auteurs. Qu'ils écrivent sur des icônes absolues, des amis de longue date, ou parce qu'on leur en a fait la demande, les auteurs invités représentent chacun une manière différente d'appréhender cet art difficile de la bio. Une rencontre où l'on sera aussi curieux des motivations de l'auteur que de l'histoire des biographiés.

Avec :

Régis Canselier, *Jimi Hendrix Le rêve inachevé* (Le Mot et le Reste)
Jean Théfaine, *Jour d'Orage*, *Hubert Felix Thiéfaine* (Fayard)
Pierre Mikailoff, *Jacno, l'amoureux solitaire* (Didier Carpentier)
Christian Eudeline, *La Story* (Denoël)

DIMANCHE

COMMENT ÇA S'ECRIT
ROCK EN FRANÇAIS ?

Pour faire simple, on va dire que le rock français est arrivé avec l'amplification électrique au début des années 60. Un demi siècle flamboyant, sur lequel se penchent aujourd'hui les historiens de l'affaire, avec le respect et la distance amusée parfois, nécessaire toujours. Autour des premiers groupes défricheurs, des marathoniens encore dans la course, en passant par nos chers disparus, les auteurs confronteront leurs points de vue et leurs histoires personnelles. Comment être ou ne pas être rock, version française, that is the question.

Avec :

Frank Darcel, *ROK* (De Juillet)
Jérôme Soligny, *Je suis mort il y a 25 ans* (Naïve)
Emmanuel Chirache, *Live* (Le Mot et le Reste)
Philippe Thieyre, *Rock français* (Hoebeke)

RENCONTRES
PROGRAMMEES ET ANIMEES
PAR
BERNADETTE BOURVON

Art Rock réitère les Rencontres Musicales et Littéraires initiées pour la première fois en 2010. La littérature «rock» existe-t-elle ? Pourquoi certains auteurs sont-ils attachés uniquement à la vie et à l'oeuvre d'un seul artiste ? Autant de directions possibles pour aborder ce vaste territoire en présence d'écrivains réunis autour de la littérature et de la musique.

Les Rencontres Musique et Littérature de Art Rock ont séduit les Francofolies. Bernadette Bourvon ira donc cette année, à la demande de Gérard Pont directeur du festival, monter à La Rochelle les premières Rencontres intitulées Folies Littéraires du 12 au 16 juillet. Certains auteurs présents à Saint-Brieuc le seront aussi à La Rochelle : Frank Darcel, Jérôme Soligny, Pierre Mikailoff, Christian Eudeline, ...

SOIREE D'OUVERTURE DU FESTIVAL

LA PASSERELLE, SCENE NATIONALE

JEUDI 9 JUIN | 20:30 → 1:30

12 €



DANSE

Grand Théâtre

HIROAKI UMEDA (JP)

« HOLISTIC STRATA »



Compositeur et vidéaste subtil, Hiroaki Umeda développe, à travers ses travaux, un monde visuel et sonore à l'esthétique minimaliste et radicale. Evoluant dans un espace lumineux traversé de flashes, comme emprunté à un monde cybernétique futuriste, il place sa danse au cœur de la matière électronique et numérique. Son incomparable chorégraphie, soutenue par une bande son craquelée, où résonnent beats et sons digitalisés, révèle ce qui reste d'humain lorsque l'on est plongé au cœur des mutations technologiques. « Holistic Strata » traite de la reconnaissance visuelle et explore les mécanismes des hallucinations, des fausses perceptions visuelles, pour tenter de saisir la frontière qui les sépare de la réalité. Une alternance de violence et de douceur, marquée par un graphisme visuel épuré.

hiroakiueda.com

PERFORMANCE

Forum

EI WADA (JP)

« BRAUN TUBE JAZZ BAND »

« Braun Tube Jazz Band ». Un nom étrange pour une prestation scénique surprenante. En guise d'instruments de musique, Ei Wada utilise son corps et 14 vieux téléviseurs Braun reliés à des enregistreurs vidéo guidés par ordinateur. Il utilise les propriétés électromagnétiques de ces appareils pour transformer la lumière en son, le son en lumière, et développe une technique de jeu bluffante, basée sur le mime, utilisant ses mains et celles des spectateurs comme antennes. Dans son spectacle, les téléviseurs et enregistreurs vidéo se muent à la fois en instruments de percussion et en synthétiseurs lumineux. Un impressionnant orchestre de percussions, dont Ei Wada est le chef, et son corps l'outil. « Braun tube jazz band » remporte en 2010 le prix de la meilleure performance du Japan Media Arts Festival.



SOIREE D'OUVERTURE DU FESTIVAL

LA PASSERELLE, SCENE NATIONALE

JEUDI 9 JUIN | 20:30 → 1:30

12 €

PROJECTION

Grand Théâtre

HERMAN KOLGEN (QC)

« INJECT »



Artiste multidisciplinaire reconnu depuis vingt ans pour ses créations en arts médiatiques, Herman Kolgen vit et travaille à Montréal. Véritable sculpteur audiocinétique, il tire son matériau premier de la relation intime entre le son et l'image. Il crée des objets qui prennent la forme d'installations, d'œuvres vidéos et filmiques, de performances et de sculptures sonores. C'est en 2008 qu'Herman Kolgen amorce le projet « Inject ». Un tournage d'une durée de six jours consécutifs, dans une immense citerne remplie d'eau, est à l'origine de la principale matière visuelle de ce projet. Yso, jeune Coréen, est immergé plus de huit heures par jour dans cette cuve vitrée, oscillant entre l'apesanteur et le manque d'oxygène. C'est à l'aide de différents systèmes de captation vidéo numérique et photographique que Kolgen assemble plusieurs séries de séquences temporelles, images qu'il combine en un corpus flexible et modulaire.

www.kolgen.net

MUSIQUE

Forum

WHO KNEW (ISL)

Fédération De Concert !



Tout droit venu du pays des volcans, de Björk et de Sigur Rós, Who Knew prouve que l'Islande est une terre riche en pépites musicales. Né dans un garage sans chauffage de Reykjavik, le groupe n'essaie pas pour autant d'enfermer sa musique dans l'effrayante immensité et sérénité de l'île. Son premier opus, « Bits and pieces of a major spectacle », sorti au printemps 2010, est un concentré de pop énergique et revigorante, rehaussée d'une bonne touche d'effervescence indie-rock. Armann, le chanteur, possède une voix singulière, hystérique, à la manière d'un David Byrne qui entrerait en transe. En live, la performance de ces petits cousins d'Arcade Fire évoque celles, originelles, des Libertines. Dotés d'une énergie communicative, les six Islandais montés sur ressorts dévoilent toute l'amplitude de leur talent sur scène devant un public aussi conquis que médusé. Un nom à retenir et un groupe prometteur à découvrir d'urgence !

www.myspace.com/wellwhoknew

Bits and pieces of a major spectacle, 2010



Depuis 2008, la Fédération Internationale De Concert vise à favoriser les échanges, la mutualisation des expériences, les outils de communication, la création et le développement artistique, l'étude de l'évolution du secteur des festivals... Elle regroupe :

Art Rock / Les Vieilles Charrues / Les Invites de Villeurbanne / Le Rock Dans Tous Ses Etats / Furia Sound Festival / Les Tombées de La Nuit / Les Eurockéennes de Belfort / Les 3 Eléphants / La Route du Rock / Rock In Opposition / Les Rockomotives Dour Festival / Les Nuits Botanique / Melt / Paléo Festival / Spot Festival / Sziget Festival / Festival de Musique Emergente en Abitibi

SPECTACLE MULTIMEDIA

GRAND THEATRE DE LA PASSERELLE

VENDREDI 10 & SAMEDI 11 JUIN | 20:30→22:00

15 €



«THE BALLAD OF SEXUAL DEPENDENCY» NAN GOLDIN & THE TIGER LILLIES

Nan Goldin et The Tiger Lillies, deux univers brechtiens qui ne pouvaient que se rencontrer. Le trio londonien accompagne en direct et dans une alchimie parfaite le célèbre diaporama de la photographe américaine pour un spectacle décadent et surréaliste.

www.matthewmarks.com/artists/nan-goldin

www.tigerlillies.com

www.myspace.com/thetigerlillies

NAN GOLDIN (US)

Nan commence à photographier à l'âge de 15 ans. Diplômée de l'école des Beaux-arts de Boston, elle déménage à New York en 1978, où elle immortalise le milieu marginalisé et méconnu de la culture punk new-yorkaise. De cette époque naît « The Ballad of Sexual Dependency » -en référence à « l'Opéra de quat' sous » de Bertholt Brecht- travail bouleversant à l'origine de son succès, présenté dans des night-clubs privés new-yorkais sous forme d'un diaporama accompagné d'une bande son. Élaboré pendant une quinzaine d'années, ce projet, rassemble plus de 800 diapositives dont les thèmes - le monde de la nuit, la drogue, la violence, l'angoisse - traitent de la condition humaine, la douleur et la difficulté de survivre. Œuvre parmi les plus célèbres de la première femme à utiliser la photographie pour présenter les détails intimes de sa vie personnelle comme une œuvre artistique et publique, « The Ballad of Sexual Dependency » est une sorte de journal intime livré ici sur grand écran.

THE TIGER LILLIES (UK)



Trio de cabaret punk brechtien, The Tiger Lillies est plus qu'original : il est unique. Voilà plus de vingt ans qu'il tourne aux quatre coins du monde pour présenter ses différents projets -pas moins de 25 albums au total-, ne manquant jamais de surprendre, choquer et divertir le public avec un style musical inimitable, mélange de cabaret berlinois d'avant-guerre, d'opéra anarchique et de musique tzigane. Martyn Jaques (chant, accordéon, piano, ukulélé), clown cynique à la voix de fausset, Adrian Hüge (percussions, jouets) et Adrian Stoot (contrebasse, scie musicale, chant) sont les créateurs et guides d'un monde étrange, sombre, où profonde tristesse, humour noir et beauté inouïe peuvent se succéder. Leurs chansons racontent le côté obscur de la vie, de la prostitution à la drogue, de la violence au désespoir, mais toujours avec cet humour grinçant et cette ironie cynique qui font de leur spectacle un vaudeville post-moderne délicieusement cruel où aucune limite n'est permise.



ART DE RUE

PARC DES PROMENADES

SAMEDI 11 & DIMANCHE 12 JUIN | 22:30→23:30

GRATUIT



« PAGE BLANCHE, CHRONIQUES ENLUMINEES » COMPAGNIE LUC AMOROS (FR)

« Le monde n'existe que s'il est peint et chanté » disent les initiés aborigènes d'Australie. Pour nous, la ville n'existe que si ses murs chantent et peignent son histoire. En images, débordant de couleurs et en musiques de fête. Ici et maintenant, à mains nues, à voix nues. Comme une proposition faite aux passants de se réapproprier leur espace en y inventant des histoires propres à le réenchanter, des histoires à élargir notre horizon.

Couvrant un grand échafaudage adossé à une façade de la ville, comme une immense page blanche offerte, des toiles tendues vont se couvrir d'images peintes ou gravées en direct, au vu et au su des passants rassemblés ; fresque collective ou bande dessinée déferlante, composée et mise en voix par une demi-douzaine de jeunes peintres-chanteurs d'Europe : une histoire, des histoires...

Compagnie
LUCAMOROS

La Compagnie Luc Amoros renouvelle l'art ancestral du théâtre d'ombres en créant son propre jeu d'images. « Page Blanche » ne déroge pas à la règle en jouant sur l'effacement et la révélation. Ce spectacle aborde de nombreux thèmes universels : la guerre, la mort, l'art, la création, l'Histoire... Sur un échafaudage, six peintres-chanteurs venus de toute l'Europe jouent, écrivent, peignent des toiles éphémères, et engagent un processus narratif au son de la contrebasse électrifiée ou de la basse du musicien chef d'orchestre Jérôme Fohrer. La compagnie strasbourgeoise offre une création visuelle qui s'empli de couleurs et de textes, comme un contre-feu aux images publicitaires qui ne nous racontent plus le monde mais tentent de nous le vendre. Ce carnet de voyages est fidèle à l'idée de Luc Amoros selon laquelle « le spectacle vivant est là pour que l'on comprenne la réalité où l'on est ». A l'instar des tableaux dévoilés au fur et à mesure du spectacle, « Page Blanche » agit comme un révélateur pour le public, en l'éclairant sur le monde qui l'entoure et en interrogeant la place que les images y occupent.

www.lucamoros.com



Luc Amoros : conception, texte, mise en scène et en images
Richard Harmelle : composition musicale
Vincent Frossard : conception technique et construction
Joseph Kieffer : conseil graphique
Mathieu Desanlis : administration
Bruno de Beaufort : production, diffusion, communication

Interprètes :
Agnès Bourgeois, Katharina Ernst, Pierre Biebuyck, Suzanne Berelowitch, Sylvie Eder, Lou Amoros-Augustin ou Aude Ardoïn : peinture, gravure, chant
Jérôme Fohrer : musique

Techniciens :
Vincent Frossard : régie générale
Martin Descourvières : régie plateau et lumières
Emmanuel Coutin : régie plateau et lumières
Emmanuel Haessig : régie son

EXPOSITION D'ART NUMERIQUE

PAVILLON D'ART NUMERIQUE, MUSEE DE ST-BRIEUC
MARDI 7, MERCREDI 8, LUNDI 13 | 10:00→18:00
JEUDI 9 | 10:00→20:00
VENDREDI 10, SAMEDI 11, DIMANCHE 12 | 10:00→1:00
GRATUIT



« GLOWING PATHFINDER BUGS »

SQUIDSOUP (UK)



Le Glowing Pathfinder Bug est un étrange insecte virtuel rampant dans un bac à sable bien réel. En modulant le paysage de sable, l'utilisateur altère en temps réel l'environnement des insectes, et crée une forme de communication avec le mille-pattes. Il peut tracer des chemins, des tranchées, où le Glowing Pathfinder Bug circule et rencontre ses congénères pour un effet des plus étonnants. Attention aux gestes brusques : le Glowing Pathfinder Bug est craintif.

Le collectif britannique Squidsoup est spécialisé dans la création d'installations participatives, dans lesquelles il combine sons, lumières, mondes virtuels et espaces physiques réels pour imaginer des expériences digitales et provoquer des interactions créatives.

Production : Anthony Rowe, Liam Birtles, Chris Bennewith, Gareth Bushell

www.squidsoup.org

« DELICATE BOUNDARIES »

CHRIS SUGRUE (US)



Alors que les technologies numériques ont investi notre quotidien, cette installation interactive interroge les frontières entre monde réel et multimédia. Le spectateur pose sa main sur un écran et voit de petits insectes de lumière en sortir pour venir ramper sur son corps, comme s'ils avaient développé une intelligence artificielle et essayaient d'abandonner leur existence virtuelle. Les insectes peuvent passer d'une personne à l'autre d'un simple contact, instaurant une certaine intimité entre les utilisateurs.

Chris Sugrue, artiste numérique, enseignante et conceptrice, concentre son travail autour des relations entre humains et technologies.

1er prix du Piemonte Share Festival 2008.
Créé avec le soutien de Medialab-Prado, Eye-beam Art and Technology Center, et Hangar
Crédits : Zachary Liebermann, Damien Stewart, Blanco Rego, Jordi Puig, Gonzalo Posada

csugrue.com

« ANAMORPHOSE CHRONOTROPE »

CIE ADRIEN M (FR)



Anamorphose : image déformée par effet d'optique. Dans « Anamorphose Chronotrope », le spectateur voit sa propre image, filmée et projetée sur un écran, déformée par une nouvelle lecture du mouvement. Un procédé mathématique de transformation temporelle déforme les mouvements et renvoie à l'utilisateur une image où son corps semble fait de caoutchouc.

Adrien M a développé un véritable laboratoire déraisonné d'expériences menées ces quatre dernières années autour de la synthèse de mouvement et des anamorphoses temporelles. En résulte des installations construites autour des dispositifs mis en place pour les spectacles de la compagnie, explorant le mouvement numérique et déployant un univers improbable, aux frontières du surréalisme et de l'art cinétique abstrait du début du 20^e siècle.

www.adrienm.net

EXPOSITION D'ART NUMERIQUE

PAVILLON D'ART NUMERIQUE, MUSEE DE ST-BRIEUC
MARDI 7, MERCREDI 8, LUNDI 13 | 10:00→18:00
JEUDI 9 | 10:00→20:00
VENDREDI 10, SAMEDI 11, DIMANCHE 12 | 10:00→1:00
GRATUIT

« LUZES RELACIONAIS »

ERNESTO KLAR (VE)



Dans l'installation d'Ernesto Klar, le spectateur intervient dans un espace de lumière en trois dimensions en manipulant des rayons lumineux projetés dans la pièce. Au contact du corps humain, les faisceaux évoluent et, si personne ne pénètre dans le champ de projection, l'œuvre entame son propre dialogue avec l'espace en créant des formes géométriques de lumière. A travers cette expérience, Ernesto Klar cherche à rendre visible et tangible l'espace en trois dimensions, et encourage les participants à façonner l'environnement qui les entoure.

Ce jeune artiste vénézuélien installé à New York explore dans ses créations les possibilités de déplacer le seuil entre perceptible et imperceptible. « Luzes Relacionais » est un hommage au travail de l'artiste brésilien Lygia Clark.

Crédits :

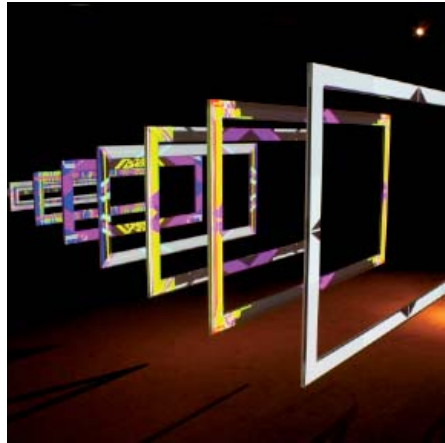
Assistanat de programmation : Joon Y. Moon
Assistanat de production: Josef Bull, Ryan Hale
Photographie : Mario Ladera
Remerciements : Katharina Rosenberger, Flavio Gaete, Giampaolo Klar, Elizabeth Klar, Mark Stafford, Anton Marini, Tom Swirly, Bettina Johae

www.klaresque.org

CREATION

« ENIGMATICA III »

KIT WEBSTER (AU)



Enigmatica III est un environnement synesthésique complexe qui allie la lumière, le son et l'espace. La sculpture consiste en séries de dix formes géométriques suspendues qui diminuent en taille. Ces cadres agissent comme une « toile » pour l'affichage de projections sur une surface spécifique, accompagné par un environnement sonore original. Grâce à cette structure multidimensionnelle et ces séquences visuelles et sonores, Kit Webster cherche à créer un environnement illusoire en démontrant le potentiel des nouvelles formes de sculpture digitale.

Allant de projections in-situ à des sculptures synesthésiques, le travail de l'Australien Kit Webster utilise des programmations et techniques de visualisation précises pour créer des environnements immersifs captivants défiant les perceptions sensorielles. En repoussant sans cesse les limites de la technologie et de l'art, Kit n'a pas peur de présenter des concepts hautement expérimentaux pour démontrer le potentiel de la création d'une nouvelle esthétique audiovisuelle.

kitwebster.com.au

« THE JANUS MACHINE »

ZACH LIEBERMAN, KYLE MC DONALD,
THEO WATSON & DAITO MANABE (US & JP)



Janus est un dieu de la mythologie romaine, souvent représenté avec deux visages, chacun dans des directions opposées. « The Janus Machine » propose un corollaire moderne pour cette métaphore antique et mythologique. L'installation composée de capteurs digitaux, scanne le visage des visiteurs afin de le restituer quasi instantanément en 3D. Ce visage, une fois archivé, est comparé aux portraits des visiteurs précédents. Ils se fusionnent, puis se détachent dessinant les contours hybrides d'un nouveau portrait, entre l'individuel et le collectif.

thesystemis.com
www.kylemcdonald.net
www.theowatson.com
www.daito.ws

*Oeuvre présentée en collaboration avec Bouillants #3.
Cf page suivante*



EXPOSITION D'ART NUMERIQUE

BOUILLANTS #3

7 BIS

7→30 JUIN

GRATUIT



Le Milieu et Saga organisent la troisième édition de « Bouillants », festival dédié aux arts numériques et au multimédia qui pose cette année la question du corps comme objet, sujet et lieu d'expérimentation technologique. Bouillants se veut être une invitation à la découverte des mouvances artistiques et technologiques qui, par l'invention et la pratique d'un vocabulaire d'expressions numériques, incite aux rencontres citoyennes. Une exposition itinérante de 20 oeuvres numériques sur 15 sites d'accueil, avec une halte au 7 bis à Saint-Brieuc, du 7 au 30 juin pour découvrir 8 installations.

Le festival Art Rock et Bouillants #3 réitèrent leur collaboration. Autour d'une ambition partagée pour rendre l'art numérique accessible à tous, les deux structures se donnent pour objet de mutualiser les moyens, les envies et les réseaux afin de faire émerger un territoire numérique régional. Dans ce cadre, Bouillants #3 et Art Rock s'associent pour présenter The Janus Machine, exposée au Musée d'art et d'histoire de la Ville de Saint-Brieuc à l'occasion du festival, du 7 au 13 juin. (cf p. préc.)



« FACE VISUALIZER »

DAITO MANABE (JP)



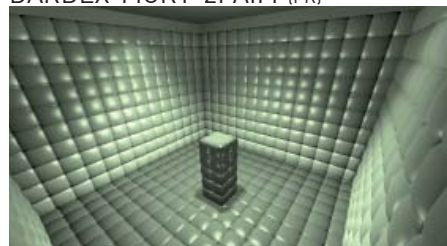
Quand le faciès devient musical. Des électrodes posées sur le visage. Un logiciel de programmation musicale. Chaque rictus provoque une émission sonore. Un ballet des plis prend forme.

Fort de son succès au festival CTM de Berlin, Daito Manabe expérimente les possibilités d'interaction entre l'homme et la machine. Il s'intéresse plus particulièrement à la façon dont le corps est soumis aux ondes moyennes et en contrepartie desquelles il parvient à contenir un flux d'informations.

www.daito.ws

« PSYCHOTIC ROOM »

DARDEX-MORT-2FAIM (FR)



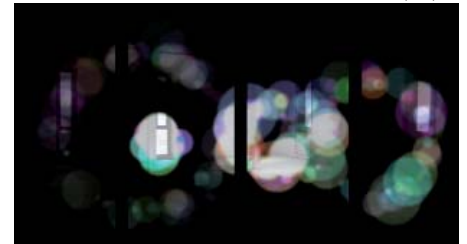
Dans un univers 3D modifié sous les pressions corporelles, Psychotik Room questionne la fragilité du corps humain face au monde actuel, dans un univers hospitalier stérile, se référant à l'esthétique des films d'horreur. De votre degré de stoïcité dépendra votre degré d'enfermement.

Tant activiste que performeur, le collectif Dardex-Mort2Faim est engagé dans l'exploration du ludique, mélangeant une esthétique populaire détournée à la culture underground.

dardex.free.fr

« SONAR SPECTRUM »

FRED MURIE & FLAVIEN THERY (FR)



Le projet est de faire vivre au visiteur une expérience de synesthésie, ce trouble neurologique par lequel plusieurs sens sont associés. À l'intérieur d'une cabine, il s'agit de donner un « écho visuel » à la voix...

Les recherches de Fred Murie intègrent des éléments numériques. Les nouveaux médias se placent au coeur de son travail. Sa démarche a pour but d'incarner l'immatériel et de mystifier le réel. Elle se complète à celle de Flavien Théry qui articule son travail autour de la lumière comme médium premier de l'œuvre.

www.fredmurie.net
flavienthery.free.fr

« EST-CE ICI »

FRED PERIE (FR)



Dans une salle, des chaises attendent les spectateurs face à un écran. Une fois installés, ceux-ci voient apparaître les chaises sur lesquelles ils sont assis, mais ces dernières sont vides. La caméra sur pied, visible face public, ne capte pas leur image...

Architecte et ingénieur de formation, Fred Périé travaille sur les images qui nous représentent individuellement et collectivement. Il tente de refléter des questions philosophiques concrètes au travers d'installations numériques immersives.

www.listefrouge.net

EXPOSITION D'ART NUMERIQUE

BOUILLANTS #3

7 BIS

7→30 JUIN

GRATUIT



« BODY PAINT »

MEHMET S. AKTEN (UK)



Quand le mouvement fait peinture.
Et que le corps devient pinceau.
Tout un chacun peut créer.

Le travail de Mehmet S. Akten est motivé par une volonté de susciter des émotions. Il aime à user du corps pour créer des images et du son. Un corps sujet de désirs et d'expressions

www.memo.tv

« I JUST DON'T KNOW WHAT TO DO WITH MYSELF »

GREGORY CHATONSKY (FR/QC)



Installation interactive qui permet au visiteur de scanner son empreinte digitale et de voir l'image de celle-ci évoluer au fil du temps ravageur.

Le travail de Chatonsky, tant par des installations interactives, des dispositifs en réseau et urbain, des photographies que des sculptures, interroge notre relation affective aux technologies, met en scène les flux dont notre époque est tissée pour créer de nouvelles formes de fiction.

gregory.incident.net

« LA FOULE »

PASCAL BAUER (FR)



Dans une pièce, un homme se déplace. Il pourrait être n'importe qui. Sa chair est à la portée de tous mais pourtant enfermée dans cet obstacle matériel qu'est l'écran.

Pascal Bauer a pour base de travail toute forme d'aliénation. Une confusion naturelle propre à l'homme qui constitue, pour l'artiste, une mythologie contemporaine. Avec « La Foule », il emprisonne son personnage tel un symbole de ses propres complexités sociales.

paalbauer.free.fr/index.swf

« CONTACTS » & « LIGHTS CONTACTS »

SCENOCOSME (FR)



« Contacts » et « Lights Contacts » proposent une approche sensible du corps. Ces installations perçoivent différents degrés de contacts énergétiques en fonction de la proximité des corps pour les traduire selon un mode numérique.

Les artistes Grégory Lasserre et Anaïs met den Ancxt forment le duo Scenocosme. Ils mêlent art numérique interactif, musique et architecture afin de concevoir des oeuvres évolutives et interactives originales. En distillant la technologie numérique, ils en font ressortir des essences de rêve et de poésie, ils en utilisent ainsi la partie vivante, sensible voire fragile.

www.scenocosme.com

ART NUMERIQUE ET VIDEOS



NUMERIART

CENTRE-VILLE
VENDREDI 10, SAMEDI 11
& DIMANCHE 12 JUIN
GRATUIT



Numériart est un dispositif développé conjointement par la MJC du Plateau et l'Ecole des Beaux Arts de Saint Briec. Il vise à valoriser la création numérique locale et a pour vocation d'accompagner les projets trans disciplinaires ancrés dans l'art numérique et intégrant des systèmes d'interactivité.

Pour cette cinquième édition, la MJC du Plateau produira de nouveau une installation vidéo au cœur du village d'Art Rock. Cette œuvre interactive sera projetée sur des éléments architecturaux du centre ville de Saint Briec. Cette intervention impliquera le public dans une dynamique originale à travers une mise en scène de soi, un aller retour entre l'espace intime et le milieu urbain. Elle propose une lecture et un rapport différent à notre environnement quotidien.

Cette installation nocturne est une œuvre collective, créée par un groupe d'étudiants de la prépa Beaux arts de Saint Briec qui ont suivi la formation « Numériart - Créer avec le Numérique ».

Siegfried Canto, compositeur et plasticien sonore produisant de nombreuses œuvres interactives à travers l'Europe, s'associe à Numériart depuis 2007, et accompagne la MJC et les étudiants dans la production des installations proposées.

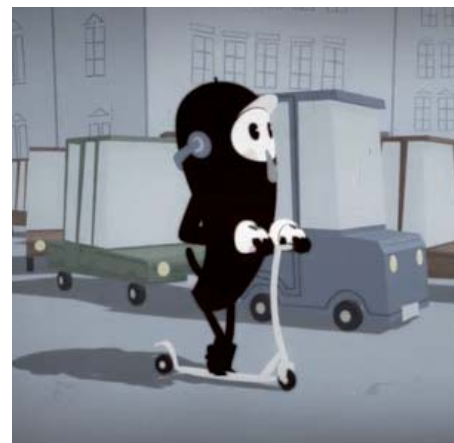
L'espace multimédia de la MJC du Plateau est labellisé ECM (Espace Culture Multimédia) par le Ministère de la Culture et Cyber-base par la Caisse des Dépôts et Consignations et le Conseil Régional de Bretagne. Ses activités sont orientées vers l'image et la dimension culturelle des nouvelles technologies à la fois comme outils d'accès à la culture et comme outils d'expression et de création.

Numériart est un projet porté par la MJC du Plateau et financé par : Le ministère de la Culture, le Conseil Régional, le Conseil Général, la ville de Saint-Briec, le syndicat de gestion du pôle universitaire de Saint-Briec, en association avec le festival Art Rock, l'école des Beaux Arts et le campus universitaire Mazier de Saint Briec.

CONTACT :
MJC du Plateau
02 96 61 94 58
mjcduplateau.multimedia@gmail.com

VIDEOS

PETIT THEATRE
VENDREDI 10, SAMEDI 11,
& DIMANCHE 12 JUIN
GRATUIT



FILMS ARTE

Arte, la chaîne curieuse, prépare une sélection de ses productions audiovisuelles, en lien avec la programmation.

ART FUTURA

Un programme des meilleures images de synthèse réalisées par les plus grands studios.

MUSIQUE

GRANDE SCENE POULAIN CORBION
VENDREDI 10 JUIN | 18:00→2:00
30 €



HINDI ZAHRA (FR)
Chanson soul folk



Née au Maroc, d'origine berbère et touareg, la chanteuse Hindi Zahra porte en elle la pluralité des origines et la mixité des cultures. Ses chansons, en français, anglais ou berbère mêlent harmonieusement soul, folk, blues et jazz et sont des odes au voyage et aux rencontres. Cette fille spirituelle de Django Reinhardt et de Billie Holiday fait vibrer le public au rythme de sa voix magique et passionnée. Elle produit, réalise et arrange elle-même de bout en bout son album « Handmade », à la fois épuré et sophistiqué, justement récompensé du prix Constantin et d'une Victoire de la musique. Après un passage plébiscité au Petit Théâtre en 2009, la belle revient envoûter le public d'Art Rock de son timbre chaud et suave, place Poulain Corbion cette fois, pour un moment authentique et dépaysant.

www.hindi-zahra.com
www.myspace.com/zahrahindi
Handmade (A&R - EMI/Blue Note), 2010

STAFF BENDA BILILI (CG)
Rumba africaine



« Regarde au-delà des apparences », voilà ce à quoi invite le nom de ce collectif hors normes de Kinshasa. Pour la plupart handicapés par la poliomyélite et issus de la rue, les membres de Staff Benda Bilili donnent une vraie leçon de vie. Affranchi de tout ce qui peut exister en musique, inventif, persévérant et optimiste, l'orchestre répète dans le parc zoologique de Kinshasa, où il enregistre son premier album, « Très très fort », produit par Vincent Kenis - par ailleurs découvreur de Konono N°1 - avant de connaître un succès international qui le mène sur les scènes des quatre coins d'Europe et du monde. Prochaine halte, Saint-Brieuc pour un concert inoubliable et trois mots d'ordre : dansez, souriez, vibrez.

bendabilili.com
www.myspace.com/staffbendabilili
Très très fort (Crammed Discs), 2009

« Benda Bilili! » au cinéma Club 6

Florent de la Tullaye et Renaud Barret découvrent Staff Benda Bilili alors qu'ils réalisent un documentaire sur les musiques urbaines africaines. Touchés par l'énergie sans faille de la troupe, ils provoquent la rencontre avec le producteur belge Vincent Kenis (Konono N°1), et décident de recenser leur sujet sur le collectif congolais. Des rues de Kinshasa aux scènes des plus grands festivals d'Europe, « Benda Bilili ! » raconte une histoire extraordinaire aux allures de conte de fée. Dans le cadre du festival, « Benda Bilili ! » sera présenté au Club 6.

THE JON SPENCER BLUES
EXPLOSION (US)
Rock



Déferlante rock n'roll place Poulain Corbion. Vingt ans après sa formation, The Jon Spencer Blues Explosion n'a pas pris une ride. Après six ans d'absence, l'ancien leader de Pussy Galore et instigateur des projets parallèles Boss Hog et Heavy Trash, et ses deux compagnons de route, Judah Baurer (guitare et chant) et Russel Simins (batterie) reviennent sous leur nom d'origine prouver qu'ils forment incontestablement l'un des groupes de rock'n roll les plus influents de la fin du 20^e siècle. Les guitares furieuses et vrombissantes accompagnent la fougue viscérale du chant rauque de Jon Spencer, indomptable bête de scène. Véritable source d'inspiration de toute une génération, souvent imité, jamais égalé, le trio new-yorkais vient conter à Saint-Brieuc les grands mythes de l'Amérique, celle des grandes étendues poussiéreuses que l'on traverse en Cadillac. Un moment rare de pur rock n'roll, sans concession.

thejonspencerbluesexplosion.com
www.myspace.com/jsbluesexplosion
Dirty Shirt Rock n'Roll : the first ten years 16
(Shove Records), 2010

MUSIQUE

GRANDE SCENE POULAIN CORBION

VENDREDI 10 JUIN | 18:00→2:00

30 €

THE HIVES (SW)

Rock



Chez les Hives, connus pour leurs prestations scéniques dynamitées (ils ont été plusieurs fois qualifiés de meilleur groupe de scène au monde), le rock se porte serré au cou, le noeud de cravate bien ajusté. Après un dernier opus produit en 2007 par des pointures du hip hop, Timbaland et Pharrel, les cinq suédois reviennent sur le devant de la scène présenter son nouvel album avant sa sortie internationale en septembre prochain. Emmené par le charismatique « Howlin' » Pelle Almqvist, le quintet, fan des Ramones, de punk anglais, des Stooges, ou encore des Kinks, balance des hymnes féroces et décalés de garage punk teinté de rock des fifties qui fera trembler la scène Poulain Corbion !

www.thehivesbroadcastingservice.com

www.myspace.com/thehives

Tarred and Feather (No Fun AB), 2010

YELLE (FR)

Pop électro



Le phénomène Yelle est de retour ! La jeune chanteuse revient sur ses terres natales présenter son dernier projet, « Safari Disco Club ». Nouveau look et nouvel univers ! Toujours flanquée de ses deux acolytes Grand Marnier (batterie) et Tepr (claviers), elle franchit les frontières de son univers pop fluo pour une excursion en pleine savane. Ambiance jungle, titres survitaminés et morceaux plus félins sont au rendez-vous. Avec de nombreux concerts aux quatre coins du monde à son actif et une tournée en première partie de Katy Perry cette année, le trio se dessine un avenir plus que prometteur. Les fauves sont lâchés dans l'arène Poulain Corbion... Jamais à court d'idée, toujours aussi déjantée et encore plus aventurière, la machine à danser Yelle investit la grande scène pour un live bestial et décomplexé.

www.yelle.fr

www.myspace.com/iloveyelle

Safari Disco Club (Barclay), 2011

MUSIQUE

FORUM DE LA PASSERELLE
VENDREDI 10 JUIN | 22:30 → 3:00
12 €



KING CHARLES (UK)
Country folk



King Charles, songwriter anglais comme on les aime, est la nouvelle signature de Mi7, le label découvreur de talents (dont Charlie Winston). Le King londonien à l'éducation musicale classique tombe amoureux de la musique country à 17 ans et quitte le violoncelle pour la guitare. Preuve de son talent, il accumule les récompenses musicales : révélation du Midem 2010 et lauréat de l'International Songwriting Contest, dont le jury était composé entre autres de Tom Waits, Timbaland, Kings of Leon, Robert Smith ou encore Jeff Beck. Son folk par moment psyché ou carrément country, séduira habilement le public du Forum.

www.myspace.com/kingcharlesuk
Album à paraître (MI7), 2011

FILEWILE (CH)
Electro



2003. Andreas Ryser et Daniel Jakob, dits Dustbowl et Dejoj, créent Filewile, un duo étonnant qui fait ses premières gammes sur ordinateur dans la rue puis rapidement sur la toile en proposant un morceau par mois en téléchargement libre. Musique, production, distribution, concerts... le binôme, roi de la bidouille et du fait maison, ne laisse rien lui échapper et sort son premier album, « Nassau Massage » sur son propre label en 2007. Parmi les nombreuses collaborations de ce premier opus –dont Nicolette, voix de Massive Attack sur l'album Protectionnelle avec Joy Frempong, alias Oy, sera déterminante. La jeune chanteuse prend part au projet, rejoint ensuite par le bassiste Mago Flück. Trip hop, pop, reggae, hip hop, dub, funk... Filewile emprunte à tous les styles pour créer un son unique qui prend toute sa dimension en live. Envoûtant !

www.filewile.com
www.myspace.com/filewile
Blueskywell (Mouthwatering Records), 2010

THE JOY FORMIDABLE (UK)
Noise rock



The Joy Formidable naît en 2007 au Pays de Galles. Deux ans plus tard, le trio enregistre son premier EP, « A Balloon Called Moaning », qui annonce un son déjà rageur. Suit une tournée en compagnie d'Editors et Passion Pit, puis la première partie de Paul McCartney au Millennium Stadium de Cardiff. En janvier 2011, les Gallois livrent leur premier opus « The Big Roar », petite merveille à la confluence du shoegazing et de la sauvagerie grunge. Un rock noisy contrasté par la voix légère et chaleureuse de Ritzy Bryan, chanteuse charismatique aux allures angéliques -dont la guitare n'en est pas moins féroce-. A ses côtés, Rhyddian Dafydd (basse) et Matt Thomas (batterie) illustrent parfaitement la sauvagerie du « big roar », immense vague qui déferle chaque année sur le fleuve Amazone dans un bruit fracassant. Un phénomène naturel qui, espérons le, laissera le public briochin sortir intact du Forum.

www.thejoyformidable.com
www.myspace.com/thejoyformidable
The Big Roar (Riko), 2011

MUSIQUE

FORUM DE LA PASSERELLE
GRATUIT



VENDREDI 10 JUIN

17:00→18:00

BOOGERS (FR)

Pop punk



Gentiment fumiste voire insidieusement subversif, Boogers cultive les paradoxes. Sa musique est à l'image du barbu à l'allure d'un vagabond : directe et attachante. Doté d'un sens certain de la mélodie, le Tourangeau n'hésite pas à passer du hip-hop foutraque au punk garage déglingué, développant même au passage une pop ludique et élégante. Homme orchestre génial, il donne un vrai coup de boost à la pop française avec un esprit « no future » qui prend toute son ampleur en live. Sur scène, il sert un mélange explosif entre les Ramones, les Specials, les Beastie Boys et Jean-Jacques Perrey. Vous êtes prévenus !

www.myspace.com/musicboogers
As clean as possible (At(h)Ome), 2010



Bumpkin' Island est invité au festival dans le cadre du dispositif « Partis pour un tour ». Lancé par le Conseil Général en septembre 2008, « Partis pour un tour » vise à développer les projets artistiques et à promouvoir les groupes ou artistes dans une démarche de professionnalisation. L'accompagnement des groupes, le développement de leur réseau, la mobilisation des acteurs du secteur en faveur des groupes locaux, sont les objectifs de cette initiative. Les lauréats bénéficient d'une résidence, d'une promotion ainsi que d'une tournée de six dates de concert.



DETOURS est une opération d'envergure internationale au profit des talents émergents initiée par l'ADAMI avec la complicité des plus grands festivals de musiques actuelles.

SAMEDI 11 JUIN

15:00→16:00

BUMPKIN' ISLAND (FR)

Pop folk



Dans les compositions de Bumpkin' Island, un folk adroitement dissonant surfe sans scrupule sur l'hypnotisme d'une électronique minimaliste. Ce groupe à géométrie variable distille une pop folk rêveuse, avide de grands espaces, éloignés cependant de ceux de la folk américaine pour se rapprocher davantage de ceux de la Scandinavie, de l'Islande... voire des Monts d'arrée, d'où ils sont originaires ! Mêlant intelligemment sonorités acoustiques et électroniques, portées par voix aérienne et alanguie d'Elise Rocaboy, le collectif centre-breton possède un univers raffiné et aérien, où ruissellent de belles mélodies et de jolies constructions de chansons. De leurs influences savamment enchevêtrées, Air, Sigur Rós, Blonde Redhead ou The XX, se dégagent des mélodies nostalgiques, empreintes d'une rare poésie.

www.myspace.com/bumpkinisland
Perfect Life (EP), 2011

MUSIQUE

GRANDE SCENE POULAIN CORBION

SAMEDI 11 JUIN | 18:00→2:00

30 €

YANN TIERSEN (FR)

Rock



Avec « Dust Lane », sixième et dernier album à son actif, Yann Tiersen, compositeur hors pair, s'aventure en terres inexplorées. Une expédition pour laquelle il s'entoure de Dave Collingwood (Gravenhurst), Matt Bristole, Gaëlle Kerrien, Laëticia Sheriff ou encore Syd Matters. Chœurs et violons, synthés vintage, textures analogiques et guitares électriques s'alternent, se superposent dans les morceaux déconstruits de ce disque audacieux et inédit. A la limite de l'expérimental sans jamais s'égarer dans la démonstration, Tiersen joue le contraste entre envolées musicales et passages minimalistes, entre calme et tempête. Un homme nouveau à découvrir dans un live déroutant et intense.

www.yanntiersen.com

www.myspace.com/yanntiersenninprogress

Dust Lane (Mute Records), 2010

LILLY WOOD AND THE

PRICK (FR)

Pop folk



Révélation du public aux dernières Victoires de la Musique, Lilly Wood and the Prick vit un véritable conte de fées. Nily et Ben se sont rencontrés dans un bar parisien. Le courant passe si bien entre eux que, dès le lendemain, ils composent ensemble au feeling trois morceaux. Le premier album du jeune duo, « Invisible Friends » ressemble à un monde de faux semblants sur lequel planerait l'esprit schizophrène d'un Lewis Carroll, où ce qui débute comme un blues prend la tangente et groove comme du disco. La musique de Nily et Ben dessine les contours d'un univers tendre et fantastique où l'on ne sait jamais sur quel pied danser, où l'on se perd avec délice entre les humeurs et mélodies.

www.myspace.com/lillywoodandtheprick

Invisible Friend, 2009

ALOE BLACC (US)

Soul



Propulsé récemment sur le devant de la scène par l'incontournable tube « I need a dollar », Aloe Blacc officie depuis quinze ans dans la musique. D'abord MC au sein d'Emanon aux côtés de Dj Exile, il publie en 2006 un premier album solo mêlant funk, soul, hip hop, R'n'B et sonorités latines. De ces inspirations, la soul s'impose naturellement à lui comme la plus porteuse de sens. Dans « Good Things », son dernier disque paru en 2010, Aloe Blacc met toutes ses influences et expériences passées au service d'une musique à la fois vintage et moderne, désinvolte et engagée.

Le dandy soul, digne héritier des plus grands de la Motown, convoque cuivres, guitares funk et rythmes chaloupés pour un live qui s'annonce dansant et irrésistible !

www.aloebblacc.com

www.myspace.com/aloebblaccmusic

Good Things (Stones Throw), 2010

MUSIQUE

GRANDE SCENE POULAIN CORBION

SAMEDI 11 JUIN | 18:00→2:00

30 €

CALI (FR)

Chanson rock



Depuis son entrée remarquée sur la scène française en 2003, Cali ne fait que confirmer son succès au fil de ses disques et tournées. De plus en plus rock, les albums du Catalan n'ont jamais perdu la spontanéité caractéristique de ce poète engagé et survolté.

Derrière l'apparente naïveté du titre de son dernier opus, « La vie est une truite arc-en-ciel qui nage dans mon cœur », se cachent des chansons généreuses, très inspirées de ses influences rock anglo-saxonnes parmi lesquelles Joy Division, U2 ou encore Nick Cave. Accompagné de Geoffrey Burton (Arno, Higelin, Bashung) à la réalisation, Cali y raconte des histoires comme autant de tranches de vie où les sentiments se bousculent. Entouré de ses musiciens hors pair, il viendra défendre sa réputation de bête de scène à Saint-Brieuc. L'occasion de prouver qu'il n'a rien perdu de sa fraîcheur et de son énergie.

www.calimusic.fr

www.myspace.com/brunocali

La vie est une truite arc-en-ciel qui nage dans mon cœur (EMI/Virgin), 2010

AaRON (FR)

Pop



Après le succès de son premier album et du célèbre single « U-Turn (Lily) », AaRON revient sur le devant de la scène avec un deuxième opus. La réussite n'a modifié en rien la manière de travailler et la créativité du duo. Son nouvel album, direct et spontané, est une véritable traversée du désir. « Birds in the storm », chanson éponyme, résume à elle seule l'état d'esprit du disque : sombre et épique, authentique et audacieux. La pop soyeuse du tandem atypique formé par Simon Buret et Olivier Coursier nous plonge dans un univers intime fait de bonheurs ultimes, de drames absurdes et de douces rêveries. Sur scène, entouré de ses musiciens, le duo puise sa vitalité dans ses morceaux, comme autant d'instant de vie que le public de Poulain Corbion aura l'occasion de saisir au vol.

www.aaronwebsite.com

www.myspace.com/aaronrecordings

Birds in the Storm (Cinq7), 2010

MUSIQUE

FORUM DE LA PASSERELLE
SAMEDI 11 JUIN | 23:00→3:00
12 €



THE RAVEONETTES (DK)

Pop rock



La sensuelle Sharin Foo et le ténébreux Sune Rose Wagner, sont de retour avec un nouvel album, « Raven In The Grave ». Depuis dix ans, The Raveonettes apporte des émotions nouvelles à la musique pop, entre mélodies à fleur de peau et riffs de guitare aux accents post-punk. Fidèle à ses influences, de Velvet Underground à Jesus and Mary Chains en passant par Phil Spector, le groupe ajoute au son des années 60 un vent de fraîcheur, un grain de folie et une bonne dose de spontanéité. De synthés fantomatiques en gimmicks accrocheurs et planants, le duo danois insuffle à sa musique un goût à la fois suave et acidulé qui fera à coup sûr délicieusement frissonner un public gourmand.

www.theraveonettes.com

www.myspace.com/theraveonettes

Raven In The Grave (Vice), 2011

IS TROPICAL (UK)

Electro pop



Le phénomène Is Tropical débarque à Art Rock pour faire trembler le Forum de son électro rock psychédélique. Ce trio londonien formé en 2009 célèbre en grande pompe les noces des guitares et des machines, la réalité et les songes. A sa sortie, l'EP d'Is Tropical « South Pacific » fait beaucoup de bruit et donne un avant-goût de son album à paraître en 2011 qui risque bien d'être un concentré d'hymnes pop hors-normes. De Londres à Paris, en passant par Tokyo, c'est masqués que Gary Barber, Simon Milner et Dom Apa montent sur scène. Ces anglais mystérieux à l'énergie inépuisable offrent à Saint-Brieuc leur mille-feuille musical rêveur et futuriste, à consommer sans modération.

istropical.com

www.myspace.com/istropical

Album à paraître (Kitsuné), 2011

THE INSPECTOR CLUZO (FR)

Fusion



Créé en 2007, The Inspector Cluzo se définit lui même comme un duo de funk'n'roll allergique aux bassistes. Forts d'une très bonne réputation scénique, les deux anciens de Wolfkind tirent leurs influences de groupes tels que les Red Hot Chili Peppers, AC/DC ou encore Fishbone, et les assaisonnent d'une bonne touche d'ironie. Le son des guitares saturées allié aux hurlements calibrés de Malcom et à la batterie puissante de Phil forment une musique détonante et surprenante, à la croisée du funk et du métal. Preuve que la fusion existe encore... Après une tournée internationale et un carton au Japon -numéro 2 des charts après Lady Gaga-, les deux landais retourneront à coup sûr le Forum de la Passerelle avec leur dernier album « The French Bastards ».

www.fuckthebassplayer.com

www.myspace.com/theinspectorcluzo

The French Bastards (Teraterre), 2010

LES PROJETS DU PETIT THEATRE

SAMEDI 11 & DIMANCHE 12 JUIN

10 €



Spectacles présentés avec la performance d'EI WADA « Braun Tube Jazz »

SAMEDI 11 JUIN

16:00→18:00

TuNe-YaRdS (US)

Freak folk

DIMANCHE 12 JUIN

18:00→20:00

HERMAN KOLGEN (QC)

« DUST » | Projection

EI WADA (JP)

« BRAUN TUBE JAZZ BAND »



Oscillant entre ingénuité folk, énergie pop et rythmes éthérés des années 80, le caractère innovant de la musique de Merrill Garbus enchante autant qu'il surprend. Fraîchement débarquée de sa Nouvelle-Angleterre natale, la jeune femme impressionne par son timbre de voix particulier, doux et grave à la fois, prouvant à quel point la frontière entre masculin et féminin peut être poreuse. Le résultat ? Un cocktail détonnant entre Depeche Mode, Joy Division et Ilene Barnes. Voguant du surréaliste au sublime, son album, « BiRd-BrAiNs », est un patchwork de fragments sonores, une musique en mode lo-fi qui bat au rythme du 21^e siècle et captive par son intelligence artistique. Au Petit Théâtre, c'est une prestation scénique hors du commun qui attend le public briochin...

www.tune-yards.com

www.myspace.com/tuneyards

BiRd-BrAiNs, (4AD), 2009



Inspiré d'une photographie de Marcel Duchamp et Man Ray, "Élevage de poussière", prise en 1920, Dust nous propose une exploration sur le changement d'état de la matière. Au seuil de l'imperceptible, des pigments sont en suspension autour d'un champs magnétique. Ils s'organisent aléatoirement en réseaux fibreux pour en devenir des composites d'une complexité hypnotisante. Les particules sonores couplées aux agrégats lumineux sont ici à une échelle où s'annulent tous les repères. Charnière entre l'invisible et le visible, la poussière devient alors un vertige et la surface vidéo une véritable accumulation en rayon X.

www.kolgen.net

Herman Kolgen présente son autre projet, « Inject », jeudi 9 juin au Grand Théâtre dans le cadre de la soirée d'ouverture du festival.



« Braun Tube Jazz Band ». Un nom étrange pour une prestation scénique surprenante. En guise d'instruments de musique, Ei Wada utilise son corps et 14 vieux téléviseurs Braun reliés à des enregistreurs vidéo guidés par ordinateur. Il utilise les propriétés électromagnétiques de ces appareils pour transformer la lumière en son, le son en lumière, et développe une technique de jeu bluffante, basée sur le mime, utilisant ses mains et celles des spectateurs comme antennes. Dans son spectacle, les téléviseurs et enregistreurs vidéo se muent à la fois en instruments de percussion et en synthétiseurs lumineux. Un impressionnant orchestre de percussions, dont Ei Wada est le chef, et son corps l'outil. « Braun tube jazz band » remporte en 2010 le prix de la meilleure performance du Japan Media Arts Festival.

MUSIQUE

GRAND THEATRE
DIMANCHE 12 JUIN
15:00→18:00
15 €



AGNES OBEL (DK)
Chanson folk



Pianiste de formation, cette jeune Danoise établie à Berlin est l'une des révélations les plus fascinantes des derniers mois. Découverte par le grand public lorsque son titre « Just So » est utilisé pour un spot publicitaire en Allemagne, Agnès Obel compose des chansons subtiles et mystérieuses, à l'image de la pochette de son disque « Philharmonics », digne d'un film d'Hitchcock, où elle pose, énigmatique, à côté d'un hibou. Ce premier album est une véritable mine d'or de moments de grâce, entre ballades oniriques et envolées lyriques. Quelques notes de piano et le charme opère. Quelques mots et Agnès Obel devient magicienne. Sa voix d'une pureté rare, soulignée sur scène par le violoncelle d'Anne Müller, agit comme un sortilège. La jeune artiste possède cette force rare de suspendre le temps, de plonger tout un auditoire dans une mélancolie rêveuse.

www.agnesobel.com

www.myspace.com/obelmusic

Philharmonics (Pias) 2010

FLORENT MARCHET (FR)
Chanson



Avec « Courchevel », Florent Marchet confirme son goût pour le romanesque et les provinces françaises. Onze chansons qui nous apparaissent comme autant de cartes postales. Entre chœurs et cuivres se dégage une réelle richesse instrumentale qui donne à son dernier opus une profondeur de champ, une amplitude enveloppante. Des pistes de ski à l'île de Ré, en passant par la plage de Narbonne ou encore Roissy, l'artiste nous invite au voyage. Ce recueil de pop lumineuse où les orgues se mêlent aussi bien au piano de prédilection qu'aux cordes folk est le résultat de collaborations inédites : Mamadou Prince Koné, les mixeurs Alf (Air), Remi Alexandre (Syd Matters) ou encore Jane Birkin ont ajouté une couche de neige sur « Courchevel ». Attention, risque d'avalanche au Grand Théâtre de la Passerelle !

www.florentmarchet.com

www.myspace.com/florentmarchetmusic

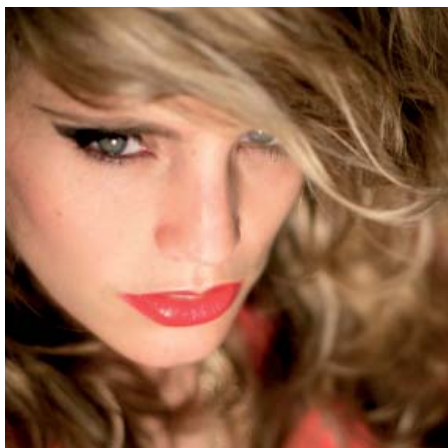
Courchevel (PIAS), 2010

MUSIQUE

GRANDE SCENE POULAIN CORBION
DIMANCHE 12 JUIN | 17:30→1:00
30 €



ANNA CALVI (UK)
Rock



Anna Calvi porte en elle toute la force et la fragilité de la vie. Une ambiguïté naturelle, fruit de son passé et de ses multiples influences, qu'elle confine dans un premier disque éponyme très personnel. bercée par la musique qu'écoute son père mélomane, Anna Calvi s'imprègne de tout ce qu'elle entend dès son plus jeune âge. Elle découvre Debussy, Ravel et Messiaen en apprenant le violon, et s'essaye naturellement à la guitare à 13 ans, avec Django Reinhardt et Jimi Hendrix pour référence. A 17 ans, Anna décide qu'elle sera chanteuse, et entame un travail de longue haleine sur sa voix et sa timidité pour aboutir à ce chant si singulier, sombre, parfois incantatoire, qui la caractérise aujourd'hui. Opéra, flamenco, cinéma, Anna ne s'arrête jamais d'élargir sa palette d'influences, pour créer son univers si particulier. Puissante et fragile, envoûtante, d'une beauté troublante, entourée de Mally Harpaz à la guitare et Daniel Maiden à la batterie, elle promet un concert d'une rare intensité, entre douceur et fureur.

www.annacalvi.com

www.myspace.com/annacalvi

Anna Calvi (Domino Records), 2011

JULIAN MARLEY (UK/JAM)
Reggae



Fils et digne héritier de Bob Marley, Julian passe son enfance entre l'Angleterre et la Jamaïque, où il s'installe en 1992, à l'âge de 17 ans, pour commencer à travailler avec les plus grands musiciens reggae de l'île. Claviériste, batteur, bassiste, guitariste, il multiplie les collaborations et publie son premier album solo, « Lion in the Morning », quatre ans plus tard. « Awake », troisième opus paru en 2009, contient les featurings de ses frères Stephen et Damian, et du rappeur américain Mr. Cheeks. En résulte un disque riche d'influences de tous horizons. Julian Marley mêle hip hop, dancehall, R'n'B pour aboutir à un reggae à la fois moderne et très ancré dans la tradition roots. Sur scène, Julian Marley partage son héritage rastafarien pour un live généreux et engagé.

www.julianmarley.com

www.myspace.com/royalmarley

Awake (Universal), 2009

KLAXONS (UK)
Rock



Peu de groupes peuvent se targuer de donner naissance à un nouveau courant musical. Pourtant, il y a cinq ans, Klaxons déboule sur la scène internationale avec leur « new rave » efficace et incisive, habile mélange de pop indie des années 80 et de rave caricaturale des années 90. Cette fois-ci, les quatre garçons dans le vent, Jamie (chant, basse), Simon (guitare, chœurs), James (chant, synthétiseur, basse) et Steffan (percussions, chœurs), publient un nouvel album détonnant. Avec un son à la Bloc Party, traversé de visions hallucinogènes, oscillant entre psychédéisme forcené et riffs de guitare surpuissants, « Surfing The Void » est un véritable coup de massue. Doté d'une incroyable énergie, Klaxons prouve sur scène que le rock a encore de beaux jours devant lui.

www.klaxons.net

www.myspace.com/klaxons

Surfing The Void (Rinse-Polydor), 2010

MUSIQUE

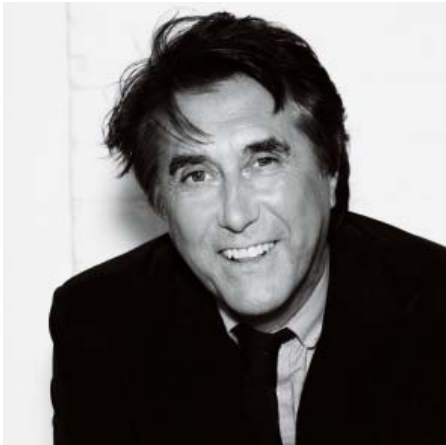
GRANDE SCENE POULAIN CORBION

DIMANCHE 12 JUIN | 17:30→1:00

30 €

BRYAN FERRY (UK)

Rock



Bryan Ferry ou l'élégance incarnée. Le gentleman au costume toujours impeccable vient présenter sur la scène Poulain Corbion son dernier disque paru en 2010, « Olympia », du nom du célèbre tableau d'Edouard Manet. Un album solo, pour lequel il s'entoure pourtant d'une pléiade d'artistes : Kate Moss pour la pochette, Marcus Miller, Flea (Red Hot Chili Peppers), David Gilmour (Pink Floyd), Brian Eno ou encore Jonny Greenwood (Radiohead), entre autres, pour la musique. « Olympia » est tout à l'image de son auteur, qui prête autant d'importance à la forme qu'au fond : dix chansons d'une élégance remarquable, réunies sous une couverture chic et glamour. 40 ans après ses débuts au sein de Roxy Music, il vient offrir à Saint-Brieuc un moment d'exception, avec cette classe intemporelle qu'ont les plus grands esthètes du rock.

www.bryanferry.com

www.myspace.com/bryanferryofficial

Olympia (Virgin), 2010

MUSIQUE

FORUM DE LA PASSERELLE
DIMANCHE 12 JUIN | 22:30→3:00
12 €



THE LEGENDARY TIGERMAN (POR) Blues rock



The Legendary Tigerman, véritable homme orchestre, joue un blues rock'n roll hybride et conceptuel, sollicitant à lui seul autant d'enthousiasme qu'en inspirerait un groupe complet. Le one man-band portugais, par ailleurs leader du groupe Wraygunn, est proche du 7^e art et fascine tant par son talent et sa créativité que par sa capacité à instaurer des atmosphères troublantes et attirantes, dans lesquelles on ne peut que l'accompagner. Pour son dernier projet, « Femina », paru en 2010, il s'entoure notamment de Cibelle, Asia Argento, Maria de Medeiros, Peaches ou encore Lisa Kekaula (Bellrays), venues poser leur voix sur des duos intenses et déroutants, chargés de tension et d'émotions. Seul sur scène, il vient conter sa ténébreuse légende au Forum de la Passerelle, dans un live scandaleusement sensuel.

www.myspace.com/thelegendarytigerman
Femina (PopLaw), 2010

RADIO RADIO (QC) Hip hop déjanté



Tabarnak ! Après la sortie de son premier EP, « Télé Télé », puis d'un album, « Cliché Hot », très remarqué par la critique, le quatuor devenu trio Radio Radio (à prononcer en rroulant les rrr) débarque de son Québec natal pour enflammer la scène du Forum de la Passerelle ! Les trois déjantés, Jacobus, LX et TX, rappent en « chiac », un parler populaire, mélange de français et d'anglais, sur fond disco totalement allumé, jouant sur les clichés du rap bling bling. Leurs textes, à la fois humoristiques et sincères, sont finement ciselés et mettent le doigt là où ça fait mal. Radio Radio, c'est Arno qui ferait du rap avec l'esprit de Katerine. C'est dire si le public est généralement en transe devant ces trois pois sauteurs. Au Québec, ces petits frères d'Omnikrom, de TTC et de Ghislain Poirier croulent sous les nominations diverses et prix en tous genres. Le rendez-vous est pris !

www.laradioradio.com
www.myspace.com/laradioradio
Belmundo Regal (Bonsound Records), 2011

SOLANGE LA FRANGE (CH) Electro rock



Solange La Frange prend les routes à l'envers et l'oreille comme boussole. Le trio -comme son nom ne l'indique pas- nourri au courant alternatif, balance une électro clash revigorante, entre techno sauvage et punk sexy, pour un résultat résolument rock. Sur scène, Julie, Tristan et Luca sont spécialisés en attentats festifs et en sets fiévreux. Partisan du décloisonnement des genres, le groupe mixe astucieusement riffs ardents et chants bestiaux, projections décalées et visuels allumés, le tout emmené par le jeu érogène et instinctif de Julie, créature étrange, entre Katerine et PJ Harvey. Le tout passé au shaker donne une irrésistible machine à danser et des DJ sets euphorisants. Au Forum de la Passerelle, ces icônes suisses du monde de la nuit feront sautiller les franges et danser les foules !

www.solangelafrange.ch
www.myspace.com/solangelafrange
Solange La Frange (Two Gentlemen), 2010

LES MUSICIENS DU METRO

VILLAGE - PLACE DE LA RESISTANCE

VENDREDI 10 JUIN | 16:00→1:00

SAMEDI 11 JUIN | 12:00→1:00

DIMANCHE 12 JUIN | 12:00→1:00

GRATUIT



SMOD (MALI)

Rap



Une guitare et trois voix -dont celle du fils d'Amadou et Mariam- pour incarner l'émergence d'une nouvelle scène africaine, SMOD est un véritable hymne à la prise de parole. Du « rap'n'folk africain » qui témoigne de la réalité de son continent, et invite la jeunesse à relever la tête.

www.myspace.com/smodbamako

SOLYL-S (FR)

Funk



C'est la rencontre entre « Lori » Ruth M'Balanda et cinq férus de groove issus de plusieurs conservatoires parisiens qui donne naissance à SolyL-S. Héritier des Funny Ones, mixant aisément des riffs accrocheurs à des mélodies entêtantes, ce groupe autoproduit possède un son bien à lui et une énergie communicative.

BAZAR & BEMOLS (FR)

Chanson française



La musique de ce groupe de chansons à texte, qui forge son expérience scénique dans des endroits divers et variés, valdingue du tzigane au manouche, de la rumba au reggae et de la perfection à la modestie. Un groupe de scène qui, à coup sûr, affiche sur vos bobines un sourire niais, mais poétique.

www.myspace.com/bazaretbemols

MISS WHITE AND THE DRUNKEN PIANO (FR)

Jazz urbain



Un trio original tout en robe blanche (Marieke) et touches de noir (David et Martin). Fervent défenseur du décloisonnement des styles et des périodes musicales, Miss White and the Drunken Piano propose la rencontre d'un piano romantique et d'un urbain beat-box, d'un swing rigoureux et d'un trip-hop boueux...

www.myspace.com/mwhiteandthedrunkenpiano

KEISHO OHNO (JP)

« Tsugaru Shamisen »

Keisho Ohno maîtrise le Shamisen, instrument japonais au son dynamique, à la perfection. Tout en restant attaché aux rituels de son style musical, le Tsugaru Shamisen, il y ajoute des accents électroacoustiques qui apportent un souffle nouveau au genre, entre tradition et modernité.

www.myspace.com/ohnokeisho

MINUIT SIX HEURES (FR)

Chanson



Composé de quatre musiciens, le groupe s'est construit avec les influences et les personnalités de chacun : reggae, soul, bossa nova, ou encore jazz manouche... La musique de M6H se veut libre et authentique, accompagnée par des textes pertinents et par la voix du charismatique H. Dock.

www.myspace.com/minuit6heures

Jeune musicien costarmoricain, Krismenn se produit au Village du festival, place de la Résistance SAMEDI 11 JUIN

KRISMENN (FR)

Hip hop breton

Que ce soit en kan ha diskan ou en rap, Christophe Le Menn explore les particularités rythmiques de la langue bretonne pour en scander un chant enraciné mais résolument moderne. Sur scène, il présente une formule solo, où boucles de human beat-box, de contrebasse et de dobro accompagnent son chant.

www.myspace.com/christophelemenn

ROCK'N TOQUES

VILLAGE - PLACE DE LA RESISTANCE
VENDREDI 10, SAMEDI 11, DIMANCHE 12 JUIN



L'office de tourisme de la Baie de Saint-Brieuc, le festival Art Rock et le collectif Rock'n Toques vous proposent de partager leur passion et leur talent autour d'un événement unique, mix de musique, découverte de saveurs et de qualité. L'opération Rock'n Toques sera l'occasion, pour la 4e année consécutive, de mettre en avant les dons de nos chefs et la diversité de notre gastronomie locale, à l'occasion de la manifestation bien particulière et chère aux briochins, le festival Art Rock. Chefs, crêpiers et cavistes de la Baie vous invitent à découvrir une gastronomie «de rue», festive et accessible à tous, animée par une jeune génération qui souhaite s'investir dans le dynamisme de la ville. Vous pourrez même les voir à l'œuvre dans un espace dédié.

Où ?

Place de la résistance, en face du Petit Théâtre de la Passerelle : un lieu de vie convivial et d'échange au cœur de la ville, animé par des artistes du métro parisien sur la scène attenante.

Que mangera-t-on ?

Des plats audacieux à base de produits locaux et de saison. A noter : une formule brunch les samedi et dimanche midis.

Que boira-t-on ?

Les cavistes vous feront découvrir trois types de vin en accord avec les mets servis.

Combien ça coûte ?

7€ par assiette.

LES MEMBRES DU COLLECTIF ROCK'N TOQUES

La Vieille Tour

1 étoile au guide Michelin

Le Chef : Nicolas Adam

75 rue de la Tour - Port du Légué - à Plérin

02 96 33 10 30 / www.la-vieille-tour.com

Aux Pesked

1 étoile au guide Michelin

Le Chef : Mathieu Aumont

59 rue du Légué à Saint-Brieuc

02 96 33 34 65 / www.auxpesked.com

L'Auberge Grandmaison

1 étoile au guide Michelin

Le Chef : Christophe Le Fur

1 rue Léon Le Cerf à Mur-de-Bretagne

02 96 28 51 10

www.auberge-grand-maison.com

Crêperie des Promenades

Christophe Cheneaux et Léna Grisel

18 rue des Promenades à Saint-Brieuc

02 96 33 23 65

www.creperie-des-promenades.com

La Cascade

Le Chef : Gilles Jamme

4 rue des Ponts-Neufs à Hillion

02 96 32 82 20

www.restaurantlacascade.com

O Saveurs

Le Chef : Gwenaël Lavigne

10 rue Jules Ferry à Saint-Brieuc

02 96 94 05 34

www.osaveurs-restaurant.com

Carotte et Chocolat

Le Chef : Yannick Calvier.

11, rue du Centre à Plédran

02 96 64 32 52

L'Air du Temps

Le Chef : Stéphanie Guillemois

4 rue de Gouët à Saint-Brieuc

02 96 68 58 40

Pâtisserie Ozanne

Le Chef : Denis Ozanne

66 boulevard Charner à Saint-Brieuc

02 96 94 08 06

www.ozanne-patisserie.com

Pâtisserie Didier Piquet

Formateur et consultant indépendant

La crêperie de Youenn

39 rue de Rennes à Languieux

02 96 33 85 77

Cave Restaurant : Le Victor'Inn

Alain Ecobichon

12 rue St Gilles à Saint-Brieuc

02 96 61 36 35

Cave : Le Petit Récoltant

Philippe Maire

2 rue Pierre le Gorrec à Saint-Brieuc

02 96 68 28 72

Cave : Chai Pierre

Pierre Daniel

8 rue Michelet à Saint-Brieuc

06 62 67 67 02

Cidredie : Le P'tit Fausset

Gilles Barbé

2, rue de la Chaussée à Merdrignac

02 96 28 40 19

ART BIST'ROCK | Liste des bars participants

Côté off, Art Bist'Rock, le bis d'Art Rock dans les bistrots, propose lui aussi son lot de surprises festives ! Les bars briochins participant proposent des concerts tout au long du festival... Un point presse sera organisé prochainement pour présenter la programmation dans son intégralité.

LE FUT CHANTANT
2 bis place Haute du Chai
T. 02 96 33 05 63

LE O'KENNY
10 rue Mireille Chrisostome
T. 02 96 61 93 54

LE MICHELET
1 rue Michelet
T. 02 96 33 05 63

LE PIANO BLEU
4 rue Fardel
T. 02 96 33 41 62

LE PICADILLY
26 rue de la Gare
T. 02 96 33 37 09

CHAI PIERRE
8 rue Michelet
T. 02 96 33 40 82

LE B'52
12 rue Mireille Chrisostome
T. 02 96 61 93 54

LE TRANSAT KAFE
2 place du Général de Gaulle
T. 02 96 68 50 00

LE TROPICAL
Place du Chai
02 96 68 48 61

EXPOSITION DE PHOTOGRAPHIES

Centre commercial du Champ de Mars

Exposition collective de photographies des artistes de l'édition 2010 d'Art Rock.

Photographes : Vincent Paulic, Mathieu Pitorin, Marc Bergeron, Marynn Gallerne, Yvon Royer, Cyril Frionnet

SEANCE DE YOGA

SAMEDI 11 & DIMANCHE 12 JUIN | 12:00→13:00

Parc des promenades

Quoi de plus relaxant après une folle nuit de fête qu'une séance de relaxation en plein air? Entre la culture artistique, musicale et rock, Pascale Albrieux invite à se baigner dans une énergie de yoga et de relaxation, et à profiter de cette synergie pour se transporter dans l'alchimie des airs.

www.yogattitude.fr



POINTS DE VENTE



POINTS DE LOCATION FRANCE

Fnac, Carrefour, Géant, Hyper U : 0 892 68 36 22 (0.34€/min)

www.fnac.com

www.digitick.com

www.ticketnet.com

POINTS DE LOCATION BRETAGNE

SAINT-BRIEUC

La Passerelle, Scène Nationale de

Saint-Brieuc : 02 96 68 18 40

Office de tourisme : 08 25 00 22 22

Le Disquaire : 02 96 68 67 26

Sainte-Cécile : 02 96 33 03 46

Chapitre: 02 96 62 64 70

GEANT CASINO SAINT BRIEUC*

PLOUFRAGAN

Espace culturel du Centre Leclerc**

LANGUEUX

Carrefour*

Imagine : 02 96 33 99 99

YFFINIAC

Centre commercial de la Baie*

PLERIN

Espace culturel du Centre Leclerc**

Office de tourisme : 02 96 33 32 50

LANNION

Géant*

GUINGAMP

Carrefour*

DINAN

Espace culturel du Centre Leclerc,

Léhon**

PORDIC

Office du Tourisme : 02 96 33 32 50

LOUDEAC

Carrefour*

PAIMPOL

Carrefour*

BINIC

Super U*

PLANCOET

Super U*

TREGASTEL

Super U*

TREGUIER

Super U*

LAMBALLE

Espace culturel du Centre Leclerc**

VANNES

FNAC*

Paroles et Musique*

Carrefour*

Office de Tourisme : 0 825 13 56 10

PONTIVY

Espace Culturel du Centre Leclerc**

LORIENT

FNAC*

Librairie Privat*

Carrefour*

Géant l'Armor*

BREST

Carrefour*

FNAC*

Geant Casino*

Office du Tourisme*

MORLAIX:

Géant Casino*

Espace culturel du Centre Leclerc**

QUIMPER

Carrefour*

Géant Casino*

SAINT-RENAN

Super U*

RENNES

FNAC*

Carrefour Alma, Cesson*

Géant Saint-Grégoire*

Virgin Megastore**

OCD : 02 99 38 57 93

Carrefour Rennes Cesson*

Super U*

SAINT-MALO

Carrefour*

VITRE

Espace culturel du Centre Leclerc**

CHATEAUGIRON

Hyper U Géant*

COMBOURG

Intermarché*

Super U*

BAIN DE BRETAGNE:

Super U*

GUICHEN:

Super U*

LA GUERCHE DE BRETAGNE

Super U*

MELESSE

Super U*

NOYAL CHATILLON

Super U*

MONFORT

Super U*

ST MEEN

Super U*

ST BRICE EN COGLES

Super U*

FOUGERES

Carrefour*

NANTES

Carrefour Beaulieu, La Beaujoire,

Saint-Herblain*

FNAC*

LAVAL

Carrefour*

ANGERS

Carrefour Grd Maine, St Serge*

Géant*

FNAC*

LE MANS

FNAC*

Carrefour*

* 0 892 68 36 22 (0.34 € / min)

** 0 892 69 70 73 (0.34 € / min)



ACCES

Saint-Brieuc se situe en Bretagne, dans les Côtes d'Armor, à 450 km de Paris et à 100 km de Rennes.

EN TRAIN

- Départ de Bretagne

OFFRE TER BRETAGNE

Sécurité, tranquillité, économie : prendre le TER pour se rendre au Festival Art Rock 2011, c'est une vraie bonne idée ! Venez au festival en TER Bretagne : 10€ l'aller-retour au départ de toutes les gares de Bretagne.

Offre valable en 2^{de} classe du jeudi 9 au lundi 13 juin 2011 à midi. Vente dans les gares, les boutiques SNCF de Bretagne à partir de mai sur présentation d'un billet d'entrée au festival.

Conditions particulières :

Pas de délivrance à bord. A l'aller comme au retour, présentation conjointe du billet TER et du billet d'entrée au festival. Non échangeable, non remboursable.

- Départ de Paris

Gare SNCF-TGV de Saint-Brieuc, place François Mitterrand
Tél : 02 96 01 61 33
TGV direct de Paris-Montparnasse (durée 3h)

EN VOITURE

En venant de Paris prendre l'autoroute A10 direction Etampes-Orléans-Palaiseau, puis l'A11 direction le Mans, puis suivre Laval, Rennes (péage).

A Rennes, prendre le périphérique Est en direction de Brest et sortir à Saint-Brieuc.

OU DORMIR...

Hôtels, gîtes, chambres d'hôtes, campings... Une seule adresse pour se loger pendant le festival :

Office de Tourisme de la Baie de Saint-Brieuc

Tél : 0 825 00 22 22

info@baiedesaintbrieuc.com

www.baiedesaintbrieuc.com

Vous recherchez une chambre ? Consultez les disponibilités sur le site du club hôtelier de Saint-Brieuc Côtes d'Armor : www.hotelstbrieuc.com

ACCUEIL PRESSE



ACCREDITATIONS

Les demandes d'accréditation sont à formuler par e-mail auprès du service presse du 2 au 31 mai, accompagnées d'un projet rédactionnel, comprenant l'annonce du festival, la couverture sur place, les comptes-rendus.

Vous recevrez un formulaire, à nous retourner accompagné d'une photo avant le 3 juin.

INTERVIEWS

(organisation, artistes)

Nous pouvons, à votre demande, mettre en place des entretiens avec l'organisation du festival ou les artistes programmés (sous réserve de leur disponibilité) en amont et pendant le festival. Toutes les demandes d'interviews sont à formuler auprès du service presse.

PHOTOS

Les accès photo ne sont pas systématiques et délivrés au cas par cas. Ils font l'objet d'une convention qui vous engage notamment à respecter les dispositions des artistes (affichées chaque jour à l'accueil presse).

ESPACE PRESSE

L'espace presse est situé à la Chapelle Lamennais, rue des lycéens martyrs, face au musée de Saint-Brieuc. Vous pourrez y retirer vos accréditations.

Ouverture :

Judi 9 et dimanche 12 juin de 10h à 20h.

Vendredi 10 et samedi 11 juin de 10h à 22h.

HEBERGEMENT

Le service presse de l'office de Tourisme de la Baie de Saint-Brieuc est à votre disposition : 0 825 00 22 22
www.baiedesaintbrieuc.com

MULTIMEDIA

Une connexion Internet gratuite (wi-fi) est disponible sur place.

CONTACTS PRESSE

INFOS

presse@artrock.org

T. 02 96 68 46 25

F. 02 96 68 46 24

MEDIAS NATIONAUX

Claire Malard

claire.malard@artrock.org

MEDIAS REGIONAUX

Lauréline Gicquel

laureline.gicquel@artrock.org

Le dossier de presse et les visuels d'Art Rock (.jpg, 300 dpi) sont téléchargeables sur www.artrock.org, rubrique presse.

Les photos, biographies, dossiers de presse et CD's vous seront envoyés sur demande

CREDITS PHOTOS :

Art Numérique :

Adrien Mondot pour Adrien M « Anamorphose chronotrope » / Kyle McDonald « Janus Machine » / Anthony Rowe, (c) Folly and Portable Pixel Playground pour Squidsoup, « Glowing Pathfinder bugs »

Musique :

Vanessa Filho pour Aaron / Frank Eidel pour Agnès Obel / Dan Monick pour Aloe Blacc / Nils Guadagnin pour Boogers / Bi-Pole pour Filewile / Matthieu Dorthomb pour Florent Marchet / Marie Taillefer pour Hindi Zahra / Jeremy Cowart pour The Joy Formidable / Harley Weir pour Klaxons / JB Mondino pour The Legendary Tigerman / Marie Taillefer pour Solange la Frange / Roger Hires pour Staff Benda Bilili / Kenneth Sundh pour The Hives / David Sanchez pour The Inspector Cluzo / Chrissy Piper, Anna Campbell pour Tuneyards / Grégoire Alexandre pour Yelle / JB Barsamian pour Sotyl-S

Spectacles/performances :

Jean-Louis Hess, Philippe Gisselbrecht de Moselle Développement pour la Compagnie Luc Amoros « Page Blanche »



Le festival est organisé par l'association Wild Rose, présidée par Loic Haffray.

Directeur : Jean Michel Boinet
Administrateur : Jérôme Chevalier
Directeur technique : François Templé
Chargée de communication : Solène Ouillon
Attachée de presse : Claire Malard
Partenariats : Pascal Maujard

PRODUCTION - TECHNIQUE - ADMINISTRATION

Responsable : Jérôme Chevalier
Directeur technique : François Templé
Comptable : Nathalie Brouazin
Administration, Billetterie : Tiphaine Rossignol
Accueil artistes : Céline Tharreau et Virginie Robert
Coordination bénévoles : Benoît Loisel
Coordination technique : Simon Guyot
Coordination Artbist'Rock : Henri Poulain
Coordination bars et restaurants : Bruno Boinet
Coordination Village : Gérard Poulain

COMMUNICATION

Responsable : Solène Ouillon
Attachée de presse : Claire Malard
Chargé de diffusion : Dominique Bouley
Assistanat de communication : Charlotte Naymark
Presse régionale : Lauréline Gicquel
Relations publiques : Hélène Jouannet-Reisenbursch
Internet et diffusion : Mathilde Le Merrer
Accréditations : Elise Sanquer

CO-PRODUCTION

La Passerelle, scène nationale de Saint-Brieuc
Directeur : Alex Broutard
Administrateur : Stéphane Jouan
Régisseur Général : Pascal Le Montreer
Accueil public et billetterie : Serge Le Jan, Brigitte Maujard et Françoise Bertho

Avec la précieuse collaboration des entreprises prestataires, des salariés et des bénévoles.



ART ROCK N'EXISTERAIT PAS SANS SES PARTENAIRES:

INSTITUTIONNELS

- Conseil Général des Côtes d'Armor
- Ville de Saint-Brieuc
- Saint-Brieuc Agglomération / Baie d'Armor
- Conseil Régional de Bretagne
- Direction Régionale des Affaires Culturelles
- Sacem
- CNV, Centre National de la Chanson, des Variétés et du Jazz
- Détours 2011 Adami

MEDIAS

- France Inter
- France Bleu
- Les Inrockuptibles
- Arte
- Ouest-France
- Libération
- Armor TV
- Kostar/WIK
- Le P'tit Zappeur

STRUCTURES PARTENAIRES

- La Passerelle, scène nationale de Saint-Brieuc
- MJC du Plateau
- Itinéraire Bis
- Office du Tourisme de la Baie de Saint-Brieuc
- Club hôtelier de la Baie de Saint-Brieuc
- Galerie W
- Saga, Le Milieu, Bouillants #3
- Ecole Saint Charles La Providence

MECENES

- Salon Vincent Coiffure
- SBN
- Presse SARL
- Promocash
- Vaillant
- Charensol
- Le Bal d'Orphée
- Pinceaux Léonards
- Voyages Rouillard
- Cinéland / Club 6
- Roto Armor
- Laetitia Chausseur
- Beauty Success
- ETG
- Tartapain
- Les Fermiers d'Argoat

ENTREPRISES PARTENAIRES

- Crédit Agricole
- Brasseries Kronembourg
- TER Bretagne
- Coca Cola
- La Fnac
- Audrain
- Les Champs
- RATP
- Boulanger
- Chapitre.com Les Champs
- Lyo Production
- Le Traiteur briochin
- Mini Store BMW
- Q-Park
- Aggreko



Le Conseil général des Côtes d'Armor, partenaire d'ART ROCK 2011

UN FESTIVAL D'AUDACES

Il y a plus de 25 ans maintenant que le Festival Art Rock est apparu dans le paysage des événements culturels.

De dimension départementale dans un premier temps, il a su acquérir une notoriété nationale au fil de programmations éclectiques toutes inspirées par le souci d'apporter à un large public un moyen d'accès à la découverte artistique.

Capable de présenter en centre urbain des disciplines aussi diversifiées que les musiques actuelles et les musiques du monde, la danse, les spectacles de rue, le théâtre, les arts plastiques, ou les arts numériques, Art Rock a réussi le pari de l'originalité alliée à la qualité.

Ces arts pluriels constituent le patrimoine d'Art Rock, reflet de l'énergie costarmoricaine, de son ouverture sur le monde et de ses capacités d'innovation. Fleuron des festivals costarmoricains drainant tous les publics, de tous les âges et de toutes origines, Art Rock est un festival fédérateur. Il est l'incontournable rendez-vous des événements culturels en Côtes d'Armor.

UN PARTENARIAT FIDÈLE

Le Conseil général des côtes d'Armor s'est engagé depuis de nombreuses années dans une politique ambitieuse et réactive à destination de l'ensemble des acteurs locaux afin de favoriser une offre culturelle et artistique variée et de qualité pour tous les publics. La mise en œuvre de ce cette politique clairement volontariste s'appuie sur des partenariats actifs avec notamment le réseau associatif, force de propositions culturelles et artistiques. Dans le cadre de son soutien aux événements culturels organisés en Côtes d'Armor et aux initiatives artistiques dans le domaine des musiques actuelles, le Conseil général a construit son partenariat avec le Festival Art Rock dès la première édition. Art Rock est un événement culturel qui véhicule une image positive et dynamique et permet de valoriser le territoire départemental au-delà de ses limites géographiques.

Fort de cette constatation, le Conseil général affirme à nouveau cette année son soutien au festival en accordant à l'association organisatrice, une subvention de 350 000 euros pour l'édition 2011.

LA CULTURE, MOTEUR D'ANIMATION DES CÔTES D'ARMOR

Outil de cohésion sociale et de moments partagés, la culture est au cœur des préoccupations du Conseil général des Côtes d'Armor. Trois axes essentiels et complémentaires orientent ses politiques :

- la création,
- la diffusion,
- la formation et la sensibilisation des publics.

Il a fait le choix d'apporter son soutien aux équipes artistiques, aux salles de spectacles et de mettre en place des schémas départementaux en faveur de l'enseignement de la danse, de la musique, du théâtre et des arts plastiques. Parallèlement, il gère les archives du département et la bibliothèque départementale de prêt. Il est aussi propriétaire de domaines patrimoniaux exceptionnels : le château de la Roche Jagu à Ploézal, le château de la Hunaudaye à Plédéliac et le château du Guildo à Créhen, sites splendides qu'il met en valeur tout au long de l'année dans le cadre de programmations culturelles. C'est aussi le partenaire de nombreuses manifestations porteuses de l'identité du territoire.

UNE ACTION DE PROXIMITÉ

Par le biais de l'association Itinéraires Bis (Association de Développement Culturel et Artistique), le Conseil général poursuit son action en faveur du théâtre, de la musique, des arts plastiques et de la danse, au plus près de la population. Ce nouvel outil accompli, aux côtés des Archives départementales et de la Bibliothèque des Côtes d'Armor, un important travail d'aménagement et de développement culturel du territoire.

LA CULTURE, UNE VRAI RICHESSE

Il en est de la vie culturelle des Côtes d'Armor comme de sa vie associative : leur richesse, leur diversité, leur créativité sont des atouts considérables pour notre département.

Le dynamisme culturel est un vecteur essentiel de développement local en Côtes d'Armor, et le Conseil général entend bien conforter ce rôle de choix en continuant à faciliter l'accès de tous les costarmoricains à la culture sous toutes ses formes. C'est le sens qu'il donne au partenariat qui le lie à l'association Cultures du cœur, dont l'objectif est d'offrir aux familles défavorisées des places gratuites pour les événements culturels, mais aussi sportifs, soutenus par l'institution départementale. Parmi eux, le Festival Art Rock est un moment très attendu.

LE PATRIMOINE HISTORIQUE

Le territoire costarmoricain est très riche d'un héritage patrimonial historique qui en constitue son identité culturelle d'une part, et contribue à placer les Côtes d'Armor parmi les départements les plus visités par les touristes, d'autre part. C'est la raison pour laquelle le Conseil général poursuit une politique d'inventaire, de conservation, d'entretien et de valorisation de ce patrimoine.

PRINCIPAUX ÉVÉNEMENTS CULTURELS SOUTENUS PAR LE CONSEIL GÉNÉRAL EN 2011

- Le Festival de la Bande Dessinée
PERROS-GUIREC (avril)
- Festival "Bulles à croque"
Carré Rosengart, Port du Légué,
SAINT-BRIEUC (avril-mai)
- Festival "Objectif 373" (avril-mai)
- Festival "Tant qu'il y aura des Mouettes"
LANGUEUX (avril)
- Festival "Les Marionnet'ic"
BINIC (avril)
- Les littératures de l'engagement
SAINT-BRIEUC (avril)
- Festival "Complet'Mandingu"
SAINT-BRIEUC (mai)
- Opération départementale
"Les Côtes d'Armor fêtent le cinéma" (mai)
- Le Festival "Art Rock" (juin)
- Festival "Les clarinettes de Glomel"
GLOMEL (juin)
- "UNVsti Event"
Battle internationale de hip-hop
PLOUFRAGAN (juin)
- "Festival de la Saint-Loup"
GUINGAMP (août)
- "Festival Plinn", BOURBRIAC (août)
- "Sons et Lumières à l'Abbaye
de Bon Repos", SAINT-GELVEN (août)
- "Festival Fisel", ROSTRENEN (août)
- "Festival des Hortensias"
PERROS-GUIREC (août)
- "Festival du chant de marin"
PAIMPOL (août)
- "Blues au château", LA CHÈZE (août)
- "Jazz in Langourla", LANGOURLA (août)
- "Festival de Musiques Anciennes
en Trégor", LANVELLEC (octobre)
- Festival "Cité Rap", SAINT-BRIEUC (octobre)
- "Festival du théâtre pour rire"
MATIGNON (novembre)
- Biennale armoricaine d'Art Contemporain
"Le regard des autres" (novembre)
- Le Mois du film documentaire (novembre)
- Salon littéraire "La Fureur du noir"
LAMBALLE (novembre)

Contacts

Conseil général des Côtes d'Armor
Stéphanie Prémel
Attachée de presse
02 96 62 63 28
www.cotesdarmor.fr

Conseil
Général

Votre Conseil général

au service de tous les Costarmoricains



Saint-Brieuc :

les Arts (Rock) au cœur de la Ville

La Ville partenaire d'Art Rock

28^e édition déjà et la Ville de Saint-Brieuc reste fidèle à ses engagements et son attachement pour que, cette année encore, **ART ROCK** fasse vibrer le cœur de notre cité.

ART ROCK a su consolider, au fil des années, sa solide réputation sur le plan national en tant que festival qui sait mêler les approches artistiques et promouvoir l'idée d'un « art rock », non conventionnel, moderne et libre.

Ces quatre jours foisonnant de vie, de lumière et d'enthousiasme soulignent aussi la communauté d'esprit qui unit les organisateurs et la Ville de Saint-Brieuc :

- < l'idée d'une culture qui se donne à voir, à vivre avec le plus grand nombre autour de propositions artistiques fortes, en plein centre-ville;

- < l'envie commune de bâtir des passerelles entre les arts dans ce qu'ils ont de plus contemporain, entre les publics, les initiés qui se déplacent de loin et les curieux que nous sommes tous.

Avec **ART ROCK**, Saint-Brieuc choisit l'audace culturelle, faisant le pari que le développement économique, social et individuel passe aussi par la culture.

Par sa politique culturelle volontariste, la Ville de Saint-Brieuc entend faire naître sur son territoire une dynamique en promouvant la diversité des propositions artistiques, qu'elles émanent des équipements culturels qu'elle gère ou des associations qu'elle accompagne. Cet élan doit permettre à chacun de ressentir, de s'émerveiller, d'apprendre, d'exprimer sa créativité, tout au long de l'année et dans les meilleures conditions, auprès des artistes d'aujourd'hui.

ART ROCK, à l'évidence, marque pour la Ville de Saint-Brieuc le commencement dans l'année d'une série de moments forts (et gratuits) tels que la Fête de la musique, le Festival d'été Les Nocturnes*...

* La Ville de Saint-Brieuc, organisatrice du Festival d'été Les Nocturnes tous les jeudis et vendredis de juillet et août. 7 éditions déjà, avec Fortune, Skip The Use, Beat Assailant, The Wankin Noodles, Rod Taylor and the Positive Roots Band, Tokyo Ska Paradise Orchestra, Alexandre Kinn, Ridan, La Rue Ketanou, Bikini Machine, Orange Blossom, Strup X, Dj Netik, Babylon Circus, Percubaba, FFKK, Petit Vodo, Mukta, The Silencers, Mellino, Rafale, Trunks, Khalid K, Gong Gong, X Makeena, Jim Murple Mémorial, Dominic Sonic, Yelle, Didier Super, Urbanswing Soundsystem, Hilight Tribe...